

## brûleurs à mazout tout ou rien pour générateurs de puissance 92 à 154 kW et 92 à 208 kW fioul domestique

# CHAPPÉE

## CF 0015 et CF 0020

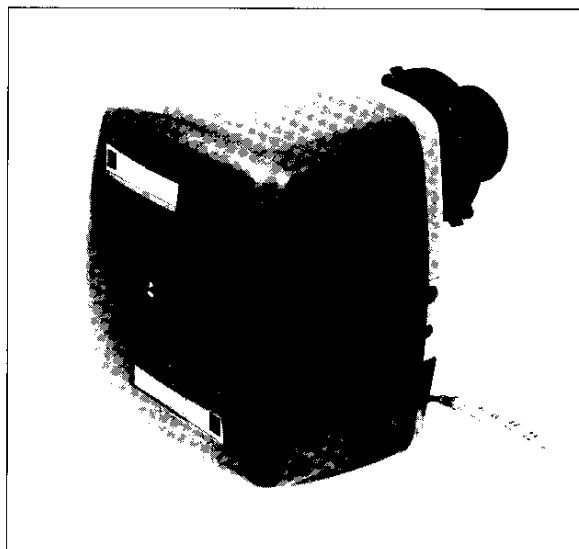
**EQUIPEMENT.** Le brûleur CF0015 équipe les générateurs dont le foyer est en dépression.

Le brûleur CF0020 peut, selon certaines conditions, équiper des générateurs dont le foyer est pressurisé (nous consulter ou voir nos listes de préconisations).

**PRESENTATION.** Les brûleurs CF0015 et CF0020 sont constitués d'un carter en alliage léger, entièrement capoté (à l'avant : bouclier métallique ; à l'arrière : capot en polypropylène).

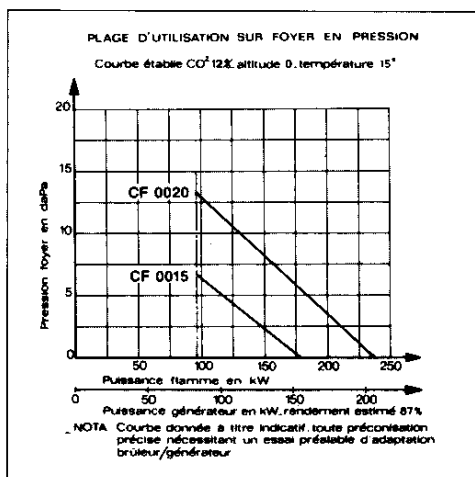
**FONCTIONNEMENT.** En Tout ou Rien avec préallumage et pré-balayage simultanés.

**MONTAGE DES BRULEURS.** Les brûleurs s'adaptent en façade du générateur, au moyen d'une bride fixe coulissante, permettant de faire varier la pénétration dans le foyer. Sur demande et avec supplément, nous pouvons livrer une bride débattable (brûleur équipé d'une buse normale seulement). Le fonctionnement peut s'effectuer sans briquetage ; se conformer toutefois aux prescriptions du constructeur du générateur à équiper. Dans le cas de foyer en dépression, celle-ci sera réglée en façade entre 0,5 et 1 daPa à l'aide d'un appareil efficace.



### CARACTERISTIQUES ELECTRIQUES.

| Organe             | Caractéristiques principales | Puissance nominale |        | Intensité de démarrage |        | Intensité nominale |        | Installation          |                            |
|--------------------|------------------------------|--------------------|--------|------------------------|--------|--------------------|--------|-----------------------|----------------------------|
|                    |                              | CF0015             | CF0020 | CF0015                 | CF0020 | CF0015             | CF0020 | Intensité à souscrire | Section des câbles d'alim. |
| Moteur ventilateur | 2800 Tr/mn                   | 130 W              | 180 W  | 3,3 A                  | 5 A    | 1 A                | 1,6 A  |                       |                            |
| Régulation         | Mono 220 V                   | 15 VA              | 15 VA  | —                      | —      | —                  | —      |                       |                            |
| Transfo-allumage   | 2 x 5000 - 33 %              | 264 VA             | 264 VA | —                      | —      | 1,15 A             | 1,15 A | 3 A                   | 2x1,5 mm <sup>2</sup>      |
| Electrovanne       | 220 V                        | 16 VA              | 16 VA  | —                      | —      | —                  | —      |                       | + Terre                    |



**ALIMENTATION ELECTRIQUE.** Courant monophasé 220 V - 50 Hz. Dans le cas de courant TRI 380 V sans neutre ou TRI 220 V, alimenter le brûleur qui ne fonctionne qu'en monophasé 220 V, à l'aide d'un transformateur de séparation de circuits 380/220 V ou 220/220 V d'une puissance de 1 kVA (non fourni).

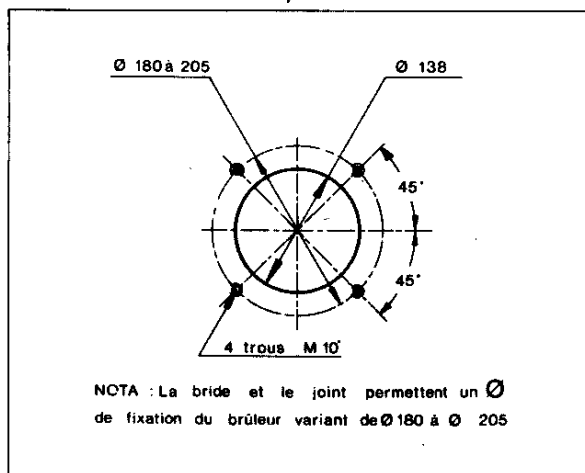
**DETAIL DES FOURNITURES.** Les brûleurs CF0015 et CF0020 sont livrés de série, entièrement pré-câblés avec :

- Régulation débouchable,
- Quie d'aspiration à volet mobile,
- Un injecteur,
- Deux flexibles.

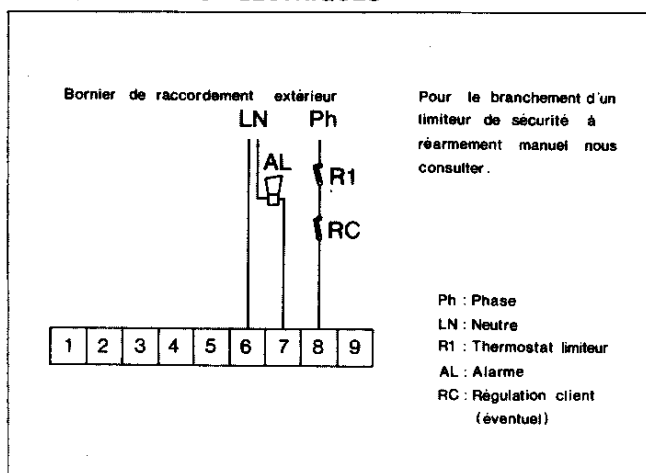
**OPTION.** Fermeture du volet d'air à l'arrêt.

# CF 0015 CF 0020

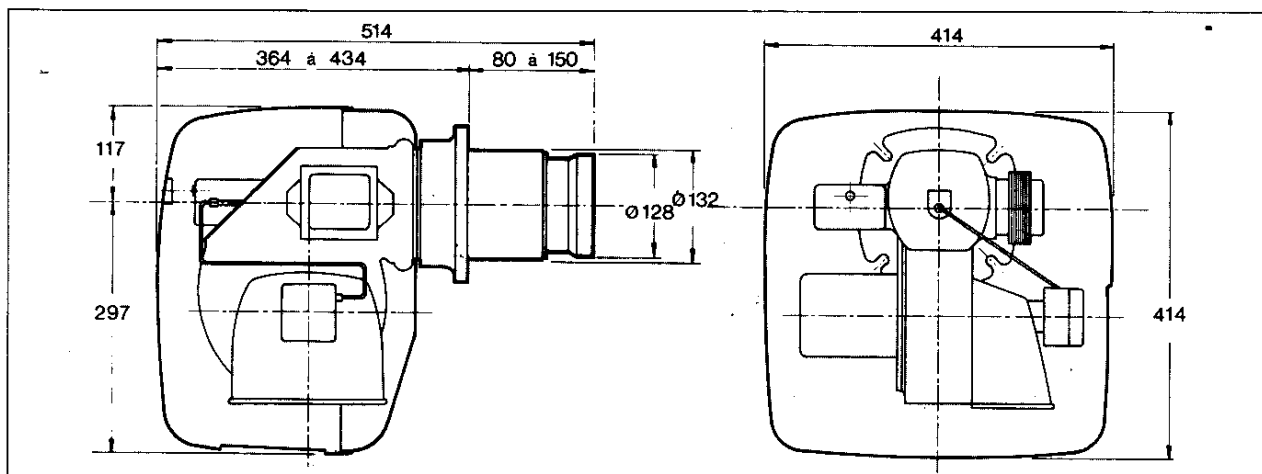
## PREPARATION DE LA FAÇADE



## RACCORDEMENTS ELECTRIQUES



## ENCOMBREMENT



### NOTA :

Les cotes d'encombrement de ce plan sont données à titre indicatif ; nous nous réservons de modifier certaines d'entre elles sans préavis selon les nécessités de la fabrication.

**TETES DE COMBUSTION.** Les brûleurs CF0015 et CF0020 peuvent être livrés avec plusieurs types de buses :

- (a) La buse normale, représentée sur le plan ci-dessus.
- (b) La buse mi-longue (ML), dont la cote à partir de la face d'appui est de 300 mm.
- (c) La buse grande longueur (GL1), dont la cote à partir de la face d'appui est de 450 mm.

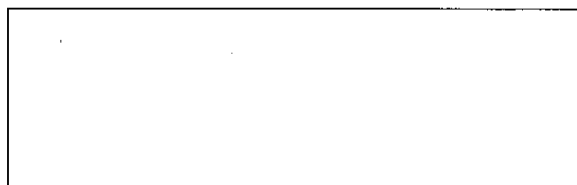
NOTA : Le Constructeur se réserve le droit d'apporter toutes modifications qu'il jugerait utiles, et, sans préavis.

## RENSEIGNEMENTS GENERAUX

- Moteur entraînant la pompe par manchon cylindrique.
- Transformateur d'allumage : intermittent 33 % secondaire 2 x 5000 V.
- Pompe fioul : débit nominal à l'aspiration 70 l/h.
- Tuyauterie conseillée : cuivre Ø 10 intérieur.
- Perte de charge MAXI à l'aspiration : 3500 daPa.
- Pression d'injection : 10 à 12 bars.
- Injecteur : angle 45° ou 60°.
- Raccordement des flexibles sur installation : Ø 3/8" gaz mâle  
Flexible rouge : aspiration  
Flexible bleu ; retour

# CHAPPÉE

157, avenue Charles Floquet  
93158 LE BLANC MESNIL CEDEX  
Tél. : (1) 48 65 44 47 - Télex : 231074



MURAR/PRINT. 4, RUE LOUIS ARMAND, 92500 ASNIERES, R.C.S. NANTERRE B 681 018 122

REF. 9333-5-6/85

## brûleurs à mazout pour générateurs de puissance 92 à 154 kW et 92 à 208 kW fioul domestique

# CHAPPÉE

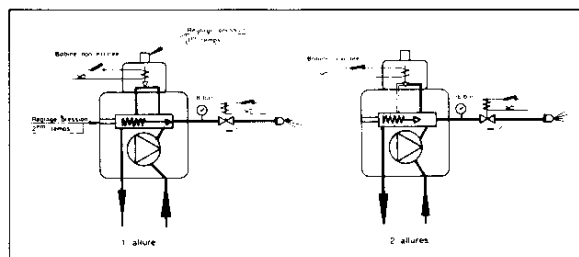
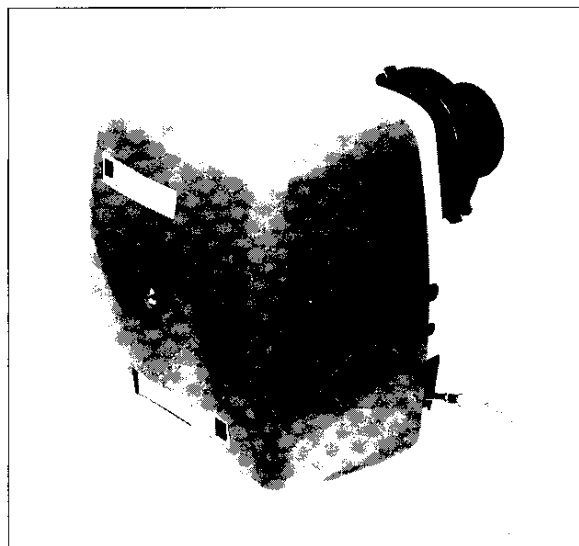
## CF 0015 et CF 0020 VP

**EQUIPEMENT.** Le brûleur CF0015VP équipe les générateurs en dépression, dont le foyer est résistant au démarrage. Le brûleur CF0020VP équipe les générateurs dont le foyer est en pression, dans les limites de la courbe ci-dessous (consulter également nos listes de préconisations).

**PRESENTATION.** Les brûleurs CF0015VP et CF0020VP, sont constitués d'un carter en alliage léger, entièrement capoté (à l'avant : bouclier métallique ; à l'arrière : capot en polypropylène).

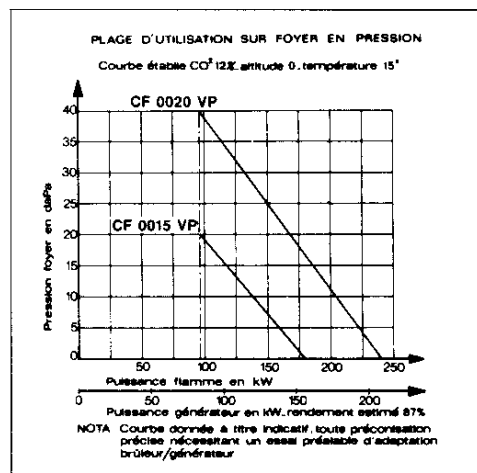
**FONCTIONNEMENT.** Le brûleur est équipé d'une boîte 2 Allures. A l'issue du pré-balayage, l'électrovanne de ligne V1F s'ouvre et le brûleur s'allume en petit feu sous faible pression ; après temporisation entre petit et grand feu, le clapet de décharge VF2 incorporé à la pompe, est mis sous tension ; sa fermeture provoque le passage en grand feu à pression normale d'injection. Le volet d'air est réglé manuellement pour l'allure normale, et dès que le point de consigne de l'organe de régulation est atteint, le brûleur s'arrête.

**MONTAGE DES BRULEURS.** Les brûleurs s'adaptent en façade du générateur, au moyen d'une bride fixe coulissante, permettant de faire varier la pénétration dans le foyer. Sur demande et avec supplément, nous pouvons livrer une bride permettant le débattement du brûleur (brûleur équipé d'une buse normale seulement). Le fonctionnement peut s'effectuer sans briquetage ; se conformer toutefois aux prescriptions du constructeur du générateur à équiper. Dans le cas de foyer en dépression, celle-ci sera réglée en façade entre 0,5 et 1 daPa à l'aide d'un appareil efficace.



### CARACTERISTIQUES ELECTRIQUES.

| Organe             | Caractéristiques principales | Puissance nominale |        | Intensité de démarrage |        | Intensité nominale |        | Installation          |                                  |
|--------------------|------------------------------|--------------------|--------|------------------------|--------|--------------------|--------|-----------------------|----------------------------------|
|                    |                              | CF0015             | CF0020 | CF0015                 | CF0020 | CF0015             | CF0020 | Intensité à souscrire | Section des câbles d'alim.       |
| Moteur ventilateur | 2800 Tr/mn                   | 130 W              | 180 W  | 3,3 A                  | 5 A    | 1 A                | 1,6 A  | 3 A                   | 2x1,5 mm <sup>2</sup><br>+ Terre |
| Régulation         | Mono 220 V                   | 15 VA              | 15 VA  | —                      | —      | —                  | —      |                       |                                  |
| Transfo-allumage   | 2 x 5000 - 33 %              | 264 VA             | 264 VA | —                      | —      | 1,15 A             | 1,15 A |                       |                                  |
| Electrovanne       | 220 V                        | 16 VA              | 16 VA  | —                      | —      | —                  | —      |                       |                                  |



**ALIMENTATION ELECTRIQUE.** Courant monophasé 220 V-50 Hz. Dans le cas de courant TRI 380 V sans neutre ou TRI 220 V, alimenter le brûleur qui ne fonctionne qu'en monophasé 220 V, à l'aide d'un transformateur de séparation de circuits 380/220 V ou 220/220 V d'une puissance de 1 kVA (non fourni).

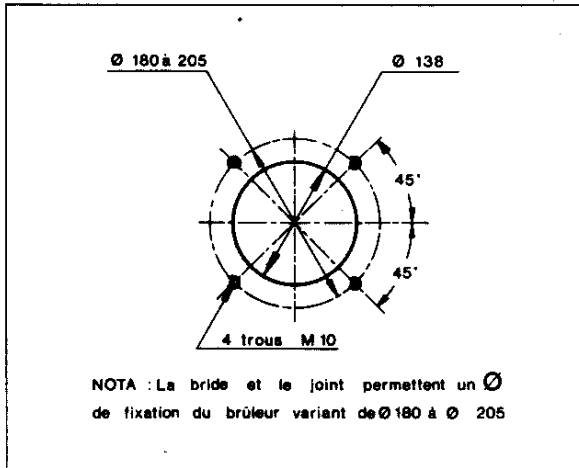
**DETAIL DES FOURNITURES.** Les brûleurs CF0015VP et CF0020VP sont livrés de série, entièrement pré-câblés avec :

- Régulation débrochable,
- Oûte d'aspiration à volet mobile,
- Un injecteur,
- Deux flexibles.

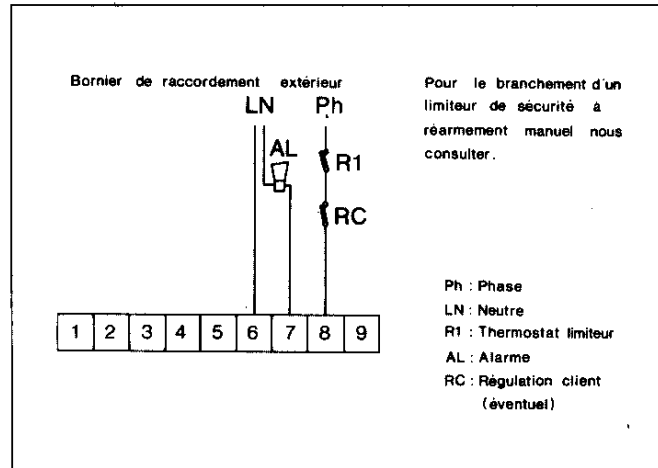
**OPTION.** Fermeture du volet d'air à l'arrêt.

# CF 0015 VP CF 0020 VP

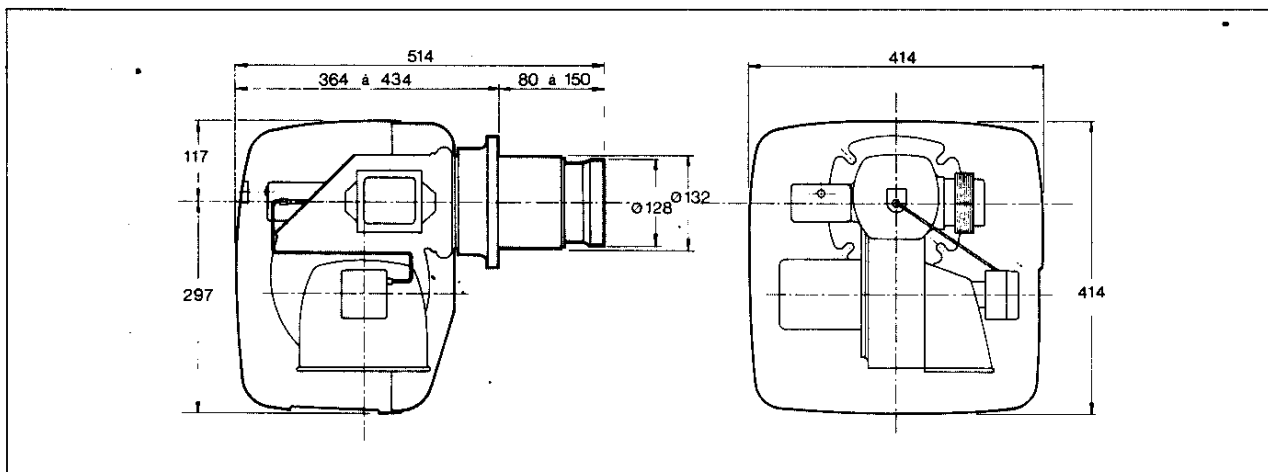
## PREPARATION DE LA FAÇADE



## RACCORDEMENTS ELECTRIQUES



## ENCOMBREMENT



NOTA : Les cotes d'encombrement de ce plan sont données à titre indicatif ; nous nous réservons de modifier certaines d'entre elles sans préavis selon les nécessités de la fabrication.

**TETES DE COMBUSTION.** Les brûleurs CF0015VP et CF0020VP peuvent être livrés avec plusieurs types de buses :

(a) La buse normale, représentée sur le plan ci-dessus.

(b) La buse mi-longue (ML), dont la cote à partir de la face d'appui est de 300 mm.

(c) La buse grande longueur (GL1), dont la cote à partir de la face d'appui est de 450 mm.

NOTA : Le Constructeur se réserve le droit d'apporter toutes modifications qu'il jugerait utiles, et, sans préavis.

## RENSEIGNEMENTS GENERAUX

- Moteur entraînant la pompe par manchon cylindrique.
- Transformateur d'allumage : intermittent 33 % - secondaire 2 x 5000 V.
- Pompe fioul : débit nominal à l'aspiration 70 l/h.
- Tuyauterie conseillée : cuivre Ø 10 intérieur.
- Perte de charge MAXI à l'aspiration : 3500 daPa.
- Pression d'injection : Allumage : 8 bars. Marche normale : 16 bars.
- Injecteur : angle 45° ou 60°.
- Raccordement des flexibles sur installation : Ø 3/8" gaz mâle  
Flexible rouge : aspiration  
Flexible bleu ; retour

**C I C H** COMPAGNIE INTERNATIONALE DU CHAUFFAGE  
157, avenue Charles Floquet  
93158 Le Blanc-Mesnil Cedex  
Tél. : (1) 48 65 44 47 - Télex : 231 074 F

# CF 0015-CF 0015 VP CF 0020-CF 0020 VP

pour générateurs de puissance  
92 à 154 KW (80 à 133 th/h)  
92 à 208 KW (80 à 180 th/h)  
tout ou rien ou,  
variation de pression (VP)  
fuel domestique

## généralités

Le brûleur CF 0015 équipe les générateurs dont le foyer est en dépression.

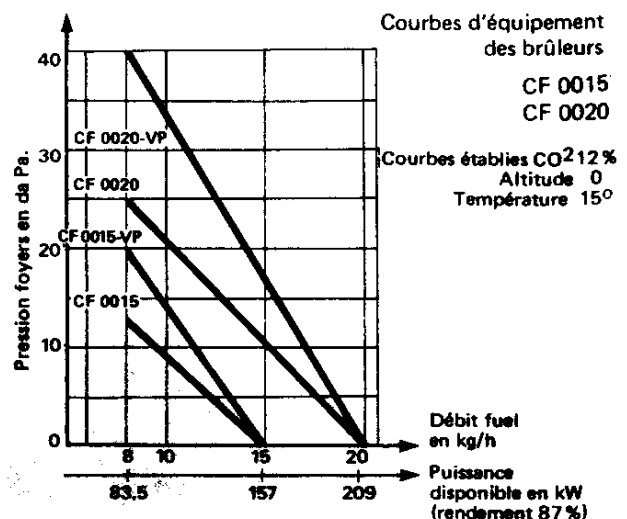
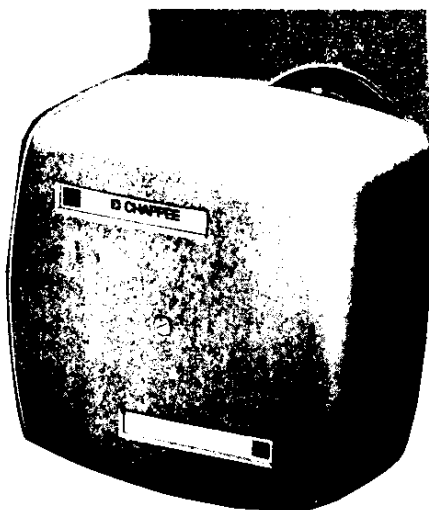
Le brûleur CF 0020 peut, selon certaines conditions, équiper des générateurs dont le foyer est pressurisé (nous consulter)

Le brûleur CF 0015-VP, équipe les générateurs en dépression, dont le foyer est résistant au démarrage. Le brûleur CF 0020-VP, équipe les générateurs dont le foyer est en pression, dans les limites des courbes ci-dessous.

## fournitures

Les brûleurs CF 0015-VP et CF 0020-VP sont livrés de série, entièrement pré-câblés, avec :

- régulation débouchable,
- ouïe d'aspiration à volet mobile,
- bride de fixation
- deux flexibles.



# BRÛLEURS A MAZOUT

## CHAPPÉE

### fonctionnement

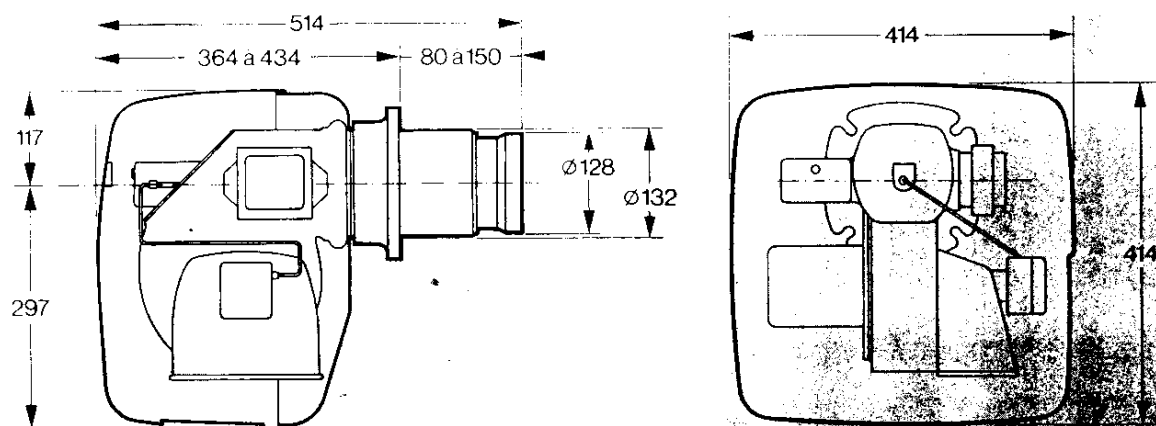
CF 0015 et CF 0020 : en tout ou rien avec pré allumage et pré balayage simultanés.

CF 0015-VP et CF 0020-VP : le brûleur est équipé d'une boîte 2 allures. A l'issue du pré-balayage, l'électrovanne de ligne s'ouvre, et le brûleur allume en petit feu sous une pression de 8 bar, après la temporisation entre petit et grand feu, le clapet de décharge incorporé à la pompe, est mis sous tension; Sa fermeture provoque le passage en grand feu à pression normale d'injection de 16 bar. Le volet d'air est réglé manuellement pour l'allure normale, et dès que le point de consigne de l'organe de régulation est atteint, le brûleur s'arrête.

### caractéristiques électriques

| ORGANE             | Caractéristiques électriques | Puissance nominale |         | Intensité de démarrage |         | Intensité nominale |         | INSTALLATION          |                                    |
|--------------------|------------------------------|--------------------|---------|------------------------|---------|--------------------|---------|-----------------------|------------------------------------|
|                    |                              | CF 0015            | CF 0020 | CF 0015                | CF 0020 | CF 0015            | CF 0020 | Intensité à souscrire | Section des câbles d'alimentation  |
| Moteur ventilateur | 2800 tr/mn                   | 130 W              | 180 W   | 3,3 A                  | 5 A     | 1 A                | 1,6 A   | 3 A                   | 2 x 1,5 mm <sup>2</sup><br>+ Terre |
| Régulation         | Mono 220 V                   | 15 VA              | 15 VA   | -                      | -       | -                  | -       |                       |                                    |
| Transfo-allumage   | 2 x 5000 33 %                | 150 VA             | 250 VA  | -                      | -       | 1,15 A             | 1,15 VA |                       |                                    |
| Electrovanne       | 220 V                        | 16 VA              | 16 VA   | -                      | -       | -                  | -       |                       |                                    |

### cotes d'encombrement



# CF 0015 - CF 0015 VP CF 0020 - CF 0020 VP

pour générateurs de puissance  
92 à 154 KW (80 à 133 th/h)  
92 à 208 KW (80 à 180 th/h)  
tout ou rien ou,  
variation de pression (VP)  
fuel domestique

## généralités

Le brûleur CF 0015 équipe les générateurs dont le foyer est en dépression.

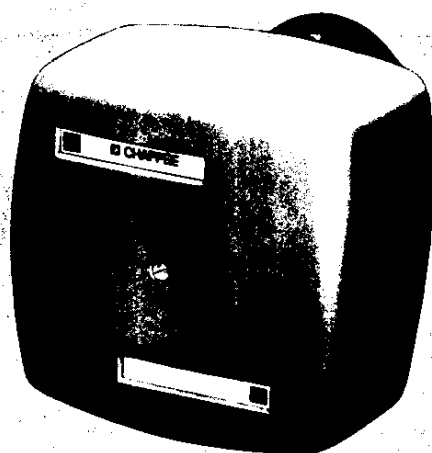
Le brûleur CF 0020 peut, selon certaines conditions, équiper des générateurs dont le foyer est pressurisé (nous consulter)

Le brûleur CF 0015-VP, équipe les générateurs en dépression, dont le foyer est résistant au démarrage. Le brûleur CF 0020-VP, équipe les générateurs dont le foyer est en pression, dans les limites des courbes ci-dessous.

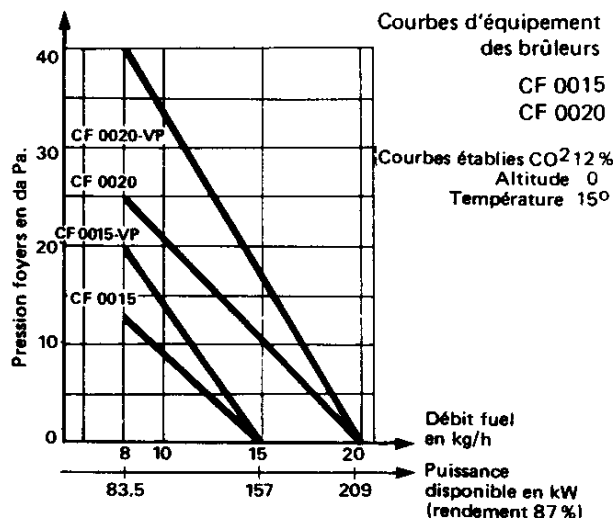
## fournitures

Les brûleurs CF 0015-VP et CF 0020-VP sont livrés de série, entièrement pré-câblés, avec :

- régulation débrochable,
- ouïe d'aspiration à volet mobile,
- bride de fixation
- deux flexibles.



CF0015



# BRÛLEURS A MAZOUT

## CHAPPÉE

### fonctionnement

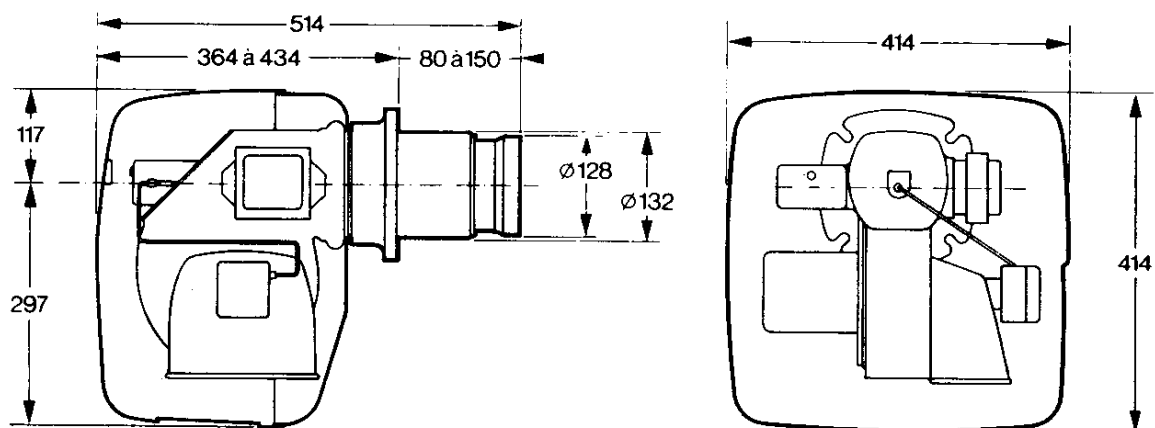
CF 0015 et CF 0020 : en tout ou rien avec pré allumage et pré-balayage simultanés.

CF 0015-VP et CF 0020-VP : le brûleur est équipé d'une boîte 2 allures. A l'issue du pré-balayage, l'électrovanne de ligne s'ouvre, et le brûleur s'allume en petit feu sous une pression de 8 bar, après la temporisation entre petit et grand feu, le clapet de décharge incorporé à la pompe, est mis sous tension; Sa fermeture provoque le passage en grand feu à pression normale d'injection de 16 bar. Le volet d'air est réglé manuellement pour l'allure normale, et dès que le point de consigne de l'organe de régulation est atteint, le brûleur s'arrête.

### caractéristiques électriques

| ORGANE             | Caractéristiques électriques | Puissance nominale |         | Intensité de démarrage |         | Intensité nominale |         | INSTALLATION          |                                    |
|--------------------|------------------------------|--------------------|---------|------------------------|---------|--------------------|---------|-----------------------|------------------------------------|
|                    |                              | CF 0015            | CF 0020 | CF 0015                | CF 0020 | CF 0015            | CF 0020 | Intensité à souscrire | Section des câbles d'alimentation  |
| Moteur ventilateur | 2800 tr/mn                   | 130 W              | 180 W   | 3,3 A                  | 5 A     | 1 A                | 1,6 A   | 3 A                   | 2 x 1,5 mm <sup>2</sup><br>+ Terre |
| Régulation         | Mono 220 V                   | 15 VA              | 15 VA   | -                      | -       | -                  | -       |                       |                                    |
| Transfo-allumage   | 2 x 5000 33 %                | 150 VA             | 250 VA  | -                      | -       | 1,15 A             | 1,15 VA |                       |                                    |
| Électrovanne       | 220 V                        | 16 VA              | 16 VA   | -                      | -       | -                  | -       |                       |                                    |

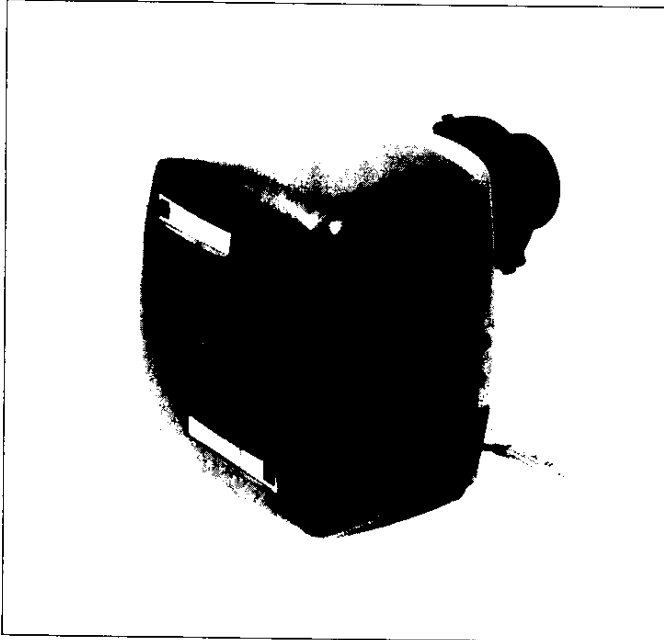
### cotes d'encombrement



Pour éléments techniques plus détaillés, s'adresser à : S.G.F. CHAPPÉE 8 place d'Iéna 75783 Paris Cedex 16 - Tél. 505.13.37 +



## DESCRIPTION



Le brûleur CF 15 équipe les générateurs dont le foyer est en dépression.

Le brûleur CF 20 peut, selon certaines conditions, équiper des générateurs dont le foyer est pressurisé (nous consulter ou voir nos listes de préconisation).

**Ces brûleurs sont constitués d'un carter en alliage léger, entièrement capoté (à l'avant : bouclier métallique ; à l'arrière : capot en polypropylène).**

**Les brûleurs CF 15 et 20 fonctionnent en tout ou rien avec pré-allumage et pré-balayage simultanés.**

## FOURNITURES

### STANDARD

Les brûleurs CF 15 et CF 20 sont livrés de série, entièrement précâblés avec :

- Régulation débrochable.
- Contrôle de flamme par cellule photo-résistante.
- Ouïe d'aspiration à volet mobile.
- Injecteur (1) 45 ou 60°.
- Flexibles (2).
- Buse normale (représentée sur schéma ci-contre).
- Pompe mazout (débit à l'aspiration: 70 l/h).
- Transformateur d'allumage.

### OPTIONS

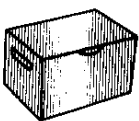
Fermeture du volet d'air à l'arrêt.

Les brûleurs CF 15 et 20 peuvent être livrés avec plusieurs types de buses :

- buse mi-longue (ML), dont la cote à partir de la face d'appui est de 300 mm ;
- buse grande longueur (GL 1), dont la cote à partir de la face d'appui est de 450 mm.

## COLISAGE

### STANDARD



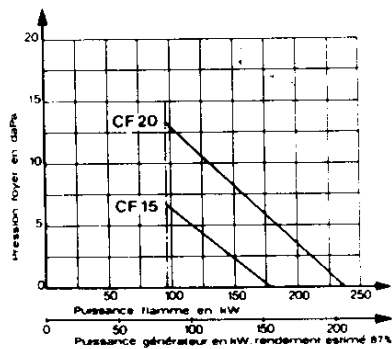


## CARACTERISTIQUES TECHNIQUES-PERFORMANCES

| Organe  | Caractéristiques principales                        | Puissance nominale                |                                   | Intensité de démarrage |       | Intensité nominale |                 | Installation          |                                    |
|---|---|-----------------------------------|-----------------------------------|------------------------|-------|--------------------|-----------------|-----------------------|------------------------------------|
|   |   | CF 15                             | CF 20                             | CF 15                  | CF 20 | CF 15              | CF 20           | Intensité à souscrire | Section des câbles d'alimentation  |
| Moteur ventilateur<br>Régulation<br>Transfo-alumage<br>Electrovanne | 2800 tr/mn<br>Mono 220 V<br>2 x 5000 V-33%<br>220 V | 130 W<br>15 VA<br>264 VA<br>16 VA | 180 W<br>15 VA<br>264 VA<br>16 VA | 3,3 A                  | 5 A   | 1 A<br>1,15 A      | 1,6 A<br>1,15 A | 3 A                   | 2 x 1,5 mm <sup>2</sup><br>+ terre |

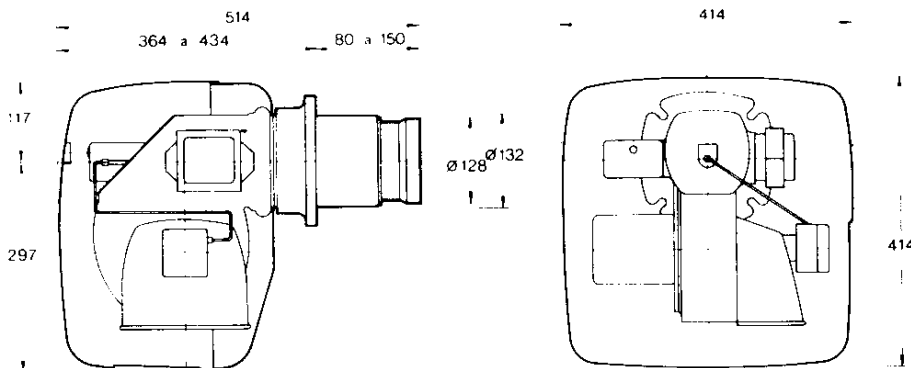
Plage d'utilisation sur foyer en pression

Courbe établie CO<sub>2</sub> 12% - altitude 0 - température 15°C

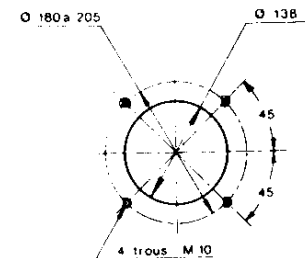


**Nota:** courbe donnée à titre indicatif, toute préconisation précise nécessitant un essai préalable d'adaptation brûleur/générateur.

## DIMENSIONS



### Préparation de la façade



**Nota:** la bride et le joint permettent un Ø de fixation du brûleur de Ø 180 à 205.

## CONSEILS AMÉNAGEMENT

- Tuyauterie conseillée : cuivre Ø 10 intérieur.
- Perte de charge maxi à l'aspiration : 3 500 daPa.
- Pression d'injection : 10 à 12 bars.
- Raccordement des flexibles sur installation : Ø 3/8" gaz mâle.

### Montage du brûleur.

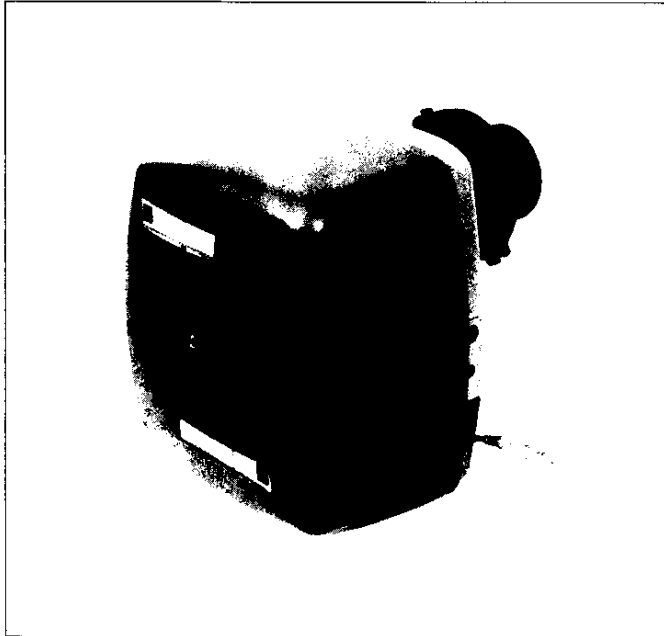
Le brûleur s'adapte en façade du générateur, au moyen d'une bride fixe coulissante, permettant de faire varier la pénétration dans le foyer. Sur demande et avec supplément, nous pouvons livrer une bride débaatable (brûleur équipé d'une buse normale seulement). Le fonctionnement peut

s'effectuer sans briquetage ; se conformer toutefois aux prescriptions du constructeur du générateur à équiper. Dans le cas de foyer en dépression, celle-ci devra être stabilisée en façade entre 0,5 et 1 daPa à l'aide d'un appareil efficace.

### Alimentation électrique.

Courant monophasé 220 V, 50 Hz. Dans le cas de courant TRI 380 V sans neutre ou TRI 220 V, alimenter le brûleur qui ne fonctionne qu'en monophasé 220 V, à l'aide d'un transformateur de séparation de circuits 380/220 V ou 220/220V. d'une puissance de 1kVA (non fourni).

## DESCRIPTION



Le brûleur CF 15 VP, équipe les générateurs en dépression, dont le foyer est résistant au démarrage.

Le brûleur CF 20 VP, équipe les générateurs dont le foyer est en pression, dans les limites de la courbe ci-contre (consulter également nos listes de préconisations).

**Le brûleur CF 15 VP et CF 20 VP sont équipés d'une boîte 2 allures.**

A l'issue du pré-balayage, l'électrovanne de ligne V1F s'ouvre, et le brûleur s'allume en petit feu sous faible pression; après la temporisation entre petit et grand feu, le clapet de décharge V2F incorporé à la pompe, est mis sous tension; sa fermeture provoque le passage en grand feu à pression normale d'injection. Le volet d'air est réglé manuellement pour l'allure normale, et dès que le point de consigne de l'organe de régulation est atteint, le brûleur s'arrête.

(Schéma de fonctionnement ci-contre.)

## FOURNITURES

### STANDARD

Les brûleurs CF 15 VP et CF 20 VP sont livrés de série, entièrement précâblés, avec:

- Régulation débrochable.
- Contrôle de flamme par cellule photo-résistante.
- Ouïe d'aspiration à volet mobile.
- Injecteur (1) 45 ou 60°.
- Flexibles (2).
- Buse normale (représentée sur schéma ci-contre).
- Pompe mazout (débit à l'aspiration: 70 l/h).
- Transformateur d'allumage.

### OPTIONS

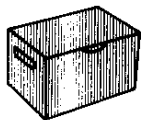
Fermeture volet d'air à l'arrêt.

Les brûleurs CF 15 VP et CF 20 VP peuvent être livrés avec plusieurs types de buses:

- buse mi-longue (ML), dont la cote à partir de la face d'appui est de 300 mm;
- buse grande longueur (GL 1), dont la cote à partir de la face d'appui est de 450 mm.

## COLISAGE

### STANDARD

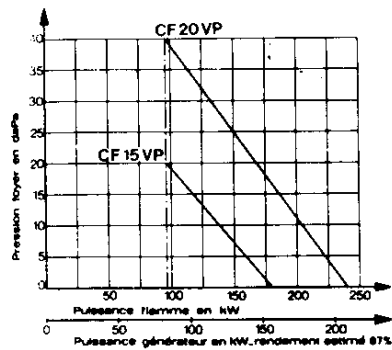




# CARACTERISTIQUES TECHNIQUES-PERFORMANCES

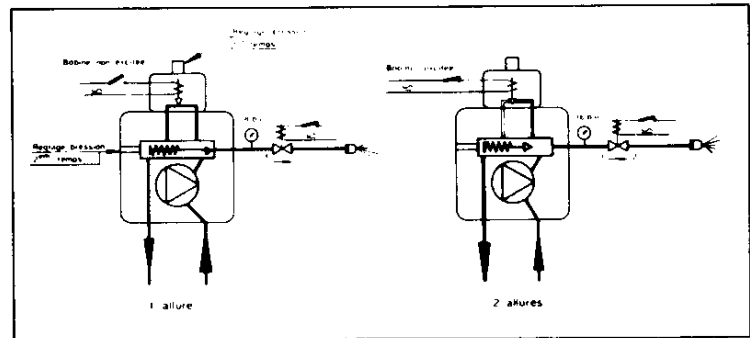
| Organe  | Caractéristiques principales                        | Puissance nominale                |                                   | Intensité de démarrage |          | Intensité nominale |                 | Installation          |                                    |
|---|---|-----------------------------------|-----------------------------------|------------------------|----------|--------------------|-----------------|-----------------------|------------------------------------|
|   |   | CF 15 VP                          | CF 20 VP                          | CF 15 VP               | CF 20 VP | CF 15 VP           | CF 20 VP        | Intensité à souscrire | Section des câbles d'alimentation  |
| Moteur ventilateur<br>Régulation<br>Transfo-allumage<br>V1F + V2F | 2800 tr/mn<br>Mono 220 V<br>2 x 5000 V-33%<br>220 V | 130 W<br>15 VA<br>264 VA<br>16 VA | 180 W<br>15 VA<br>264 VA<br>16 VA | 3,3 A                  | 5 A      | 1 A<br>1,15 A      | 1,6 A<br>1,15 A | 3 A                   | 2 x 1,5 mm <sup>2</sup><br>+ terre |

Plage d'utilisation sur foyer en pression  
Courbe établie CO<sub>2</sub> 12% - altitude 0 - température 15°C

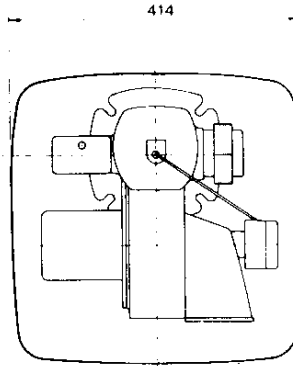
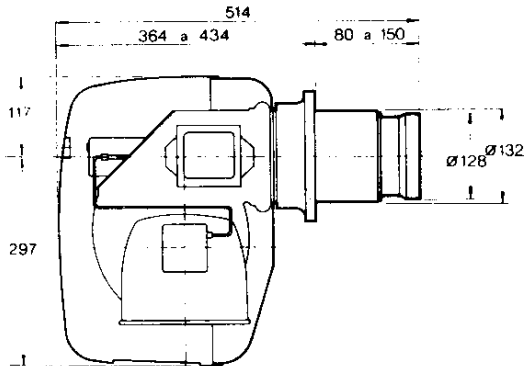


**Nota:** courbe donnée à titre indicatif, toute préconisation précise nécessitant un essai préalable d'adaptation brûleur/générateur.

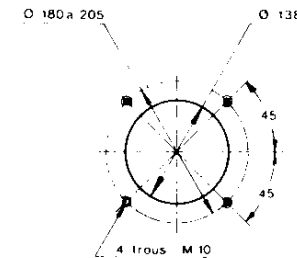
## Fonctionnement



## DIMENSIONS



## Préparation de la façade



**Nota:** la bride et le joint permettent un Ø de fixation du brûleur de Ø 180 à 205.

## CONSEILS AMÉNAGEMENT

- Tuyauterie conseillée: cuivre Ø 10 intérieur.
- Perte de charge Maxi à l'aspiration: 3500 daPa.
- Pression d'injection: allumage 8 bars, marche normale: 16 bars.
- Raccordement des flexibles sur installation:  
Ø 3/8" gaz mâle  
flexible rouge: aspiration  
flexible bleu: retour.

### Montage du brûleur.

Le brûleur s'adapte en façade du générateur, au moyen d'une bride fixe coulissante, permettant de faire varier la pénétration dans le foyer. Sur demande et avec supplément de prix, nous pouvons livrer une bride permettant le débattement

du brûleur (brûleur équipé d'une buse normale seulement). Le fonctionnement peut s'effectuer sans briquetage; se conformer toutefois aux prescriptions du constructeur du générateur à équiper. Dans le cas de foyer en dépression, celle-ci devra être stabilisée en façade entre 0,5 et 1daPa, à l'aide d'un appareil efficace.

### Alimentation électrique.

Courant monophasé 220 V - 50 Hz. Dans le cas de courant TRI 380 V sans neutre ou TRI 220 V, alimenter le brûleur qui ne fonctionne qu'en monophasé 220 V, à l'aide d'un transformateur de séparation de circuits 380/220 V ou 220/220V d'une puissance de 1 kVA (non fourni).

# BRULEURS A MAZOUT CHAPPEE

TYPES CF 0015 — CF 0020

TOUT OU RIEN

CF 0015 VP — CF 0020 VP

DEMARRAGE EN DEUX TEMPS  
PAR VARIATION DE PRESSION

## FUEL DOMESTIQUE



157, avenue Charles Floquet, 93158 Le Blanc-Mesnil Cedex -  
R.C.S. Pontoise B 602 041 675 Télécopie : Poste 387 - Télex : 240 795  
COMPAGNIE INTERNATIONALE DU CHAUFFAGE : S.A. au capital de 57 000 000 F -  
Téléphone : (1) 48 65 44 47

# BRULEURS A MAZOUT CHAPPEE

CF 0015 — CF0020

TOUT OU RIEN

CF 0015 VP — CF 0020 VP

DEMARRAGE EN DEUX TEMPS PAR VARIATION DE PRESSION

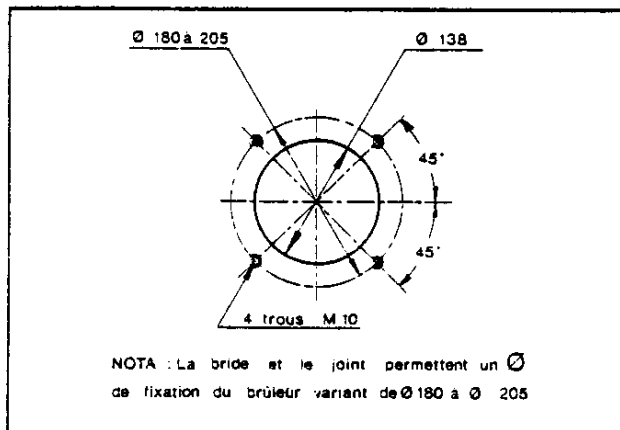
## SOMMAIRE

|                                 |    |
|---------------------------------|----|
| 1 — GENERALITES                 | 3  |
| 2 — RACCORDEMENTS ELECTRIQUES   | 5  |
| 3 — MISE EN SERVICE — REGLAGES  | 7  |
| 4 — REGLAGES DE LA COMBUSTION   | 9  |
| 5 — INCIDENTS DE FONCTIONNEMENT | 14 |
| 6 — ENTRETIEN PERIODIQUE        | 16 |

## 1 - GENERALITES

Les brûleurs à mazout CHAPPEE CF0015 et CF0020 utilisent le fuel domestique conforme aux arrêtés en vigueur ; ils comportent les caractéristiques communes suivantes :

- Entièrement automatique,
- Air total soufflé,
- Allumage par arc électrique,
- Contrôle de flamme par cellule photo-résistante,
- Entièrement câblés en usine,
- Entièrement capotés.



### 1.1 — CARACTERISTIQUES ELECTRIQUES

| Brûleur | Puissance chaud.<br>kW |      | Courant<br>V | Intensité nominale<br>220 V | Intensité à souscrire<br>220 V | Section des câbles<br>d'alimentation<br>220 V |
|---------|------------------------|------|--------------|-----------------------------|--------------------------------|---|
|         | Mini                   | Maxi |              |                             |                                |   |
| CF 0015 | 92                     | 154  | Mono 220     | 1 A                         | 2 x 5 A                        | 2 x 1,5 mm <sup>2</sup> + T                   |
| CF 0020 | 92                     | 208  | Mono 220     | 1,5 A                       | 2,5 A                          | 2 x 1,5 mm <sup>2</sup> + T                   |

### 1.2 — MONTAGE DU BRULEUR

Les brûleurs CHAPPEE se fixent sur le générateur, au moyen d'une bride fixe (bride débattable avec supplément et pour buse normale seulement). La plaque de fixation devra avoir une épaisseur minimale de 6 mm.

Si le générateur ne comporte pas de gueulard réfractaire, la plaque façade sera protégée, côté foyer, à l'aide d'une plaque d'amiante d'égale épaisseur. On prendra grand soin à l'étanchéité générale.

#### 1.21 — Cas des façades garnies de réfractaire

Afin d'éviter les recyclages de gaz de combustion autour de la buse du brûleur, il sera nécessaire dans certains cas, d'effectuer un bourrage réfractaire entre celle-ci et l'orifice existant. Pour ce faire, il est recommandé, avant tous travaux, d'embrober la buse dans du carton ondulé ; ce procédé permet de ne pas «brider» la buse dans le réfractaire et d'en permettre le démontage éventuel.

#### 1.22 — Montage des flexibles

Le raccordement des flexibles sur l'alimentation et le retour, s'effectuera au téflon. On prendra soin de ne pas vriller les flexibles lors du serrage des raccords, ce qui aurait pour résultat de diminuer leur longévité ou de provoquer leur détérioration.

## 2 — RACCORDEMENTS ELECTRIQUES

### 2.1 — MISE A LA TERRE

Conformément à la norme NFC 15.100, les brûleurs doivent être reliés à la terre ; la section du conducteur sera au minimum égale à celle du conducteur d'alimentation secteur.

### 2.2 — POLARITES

La coupure des circuits du bloc actif de régulation est unipolaire ; il est donc impératif de ne pas permuter le raccordement de la phase et du neutre lorsque l'alimentation 220 V est obtenue à partir d'une phase TRI 380 V et un neutre à la terre.

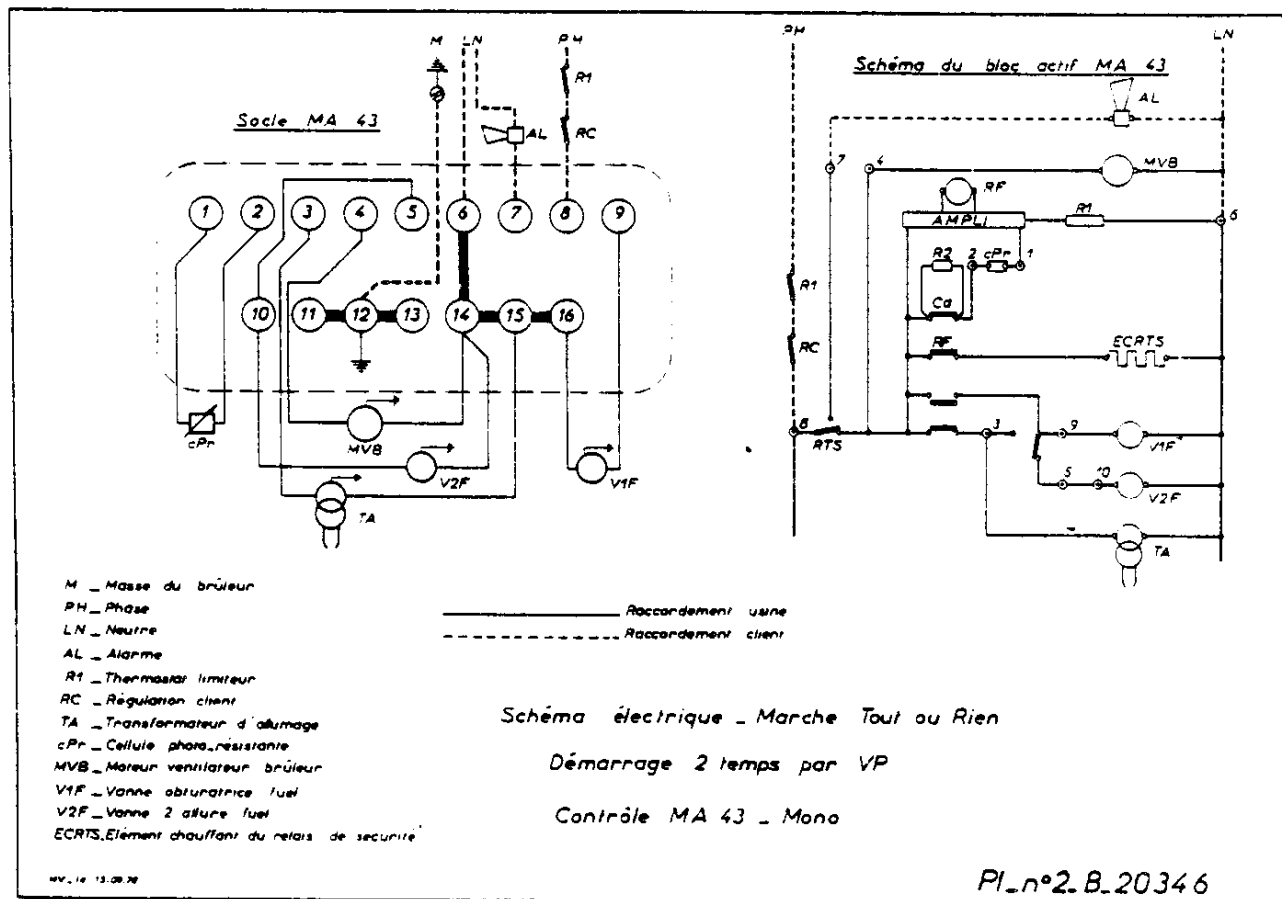
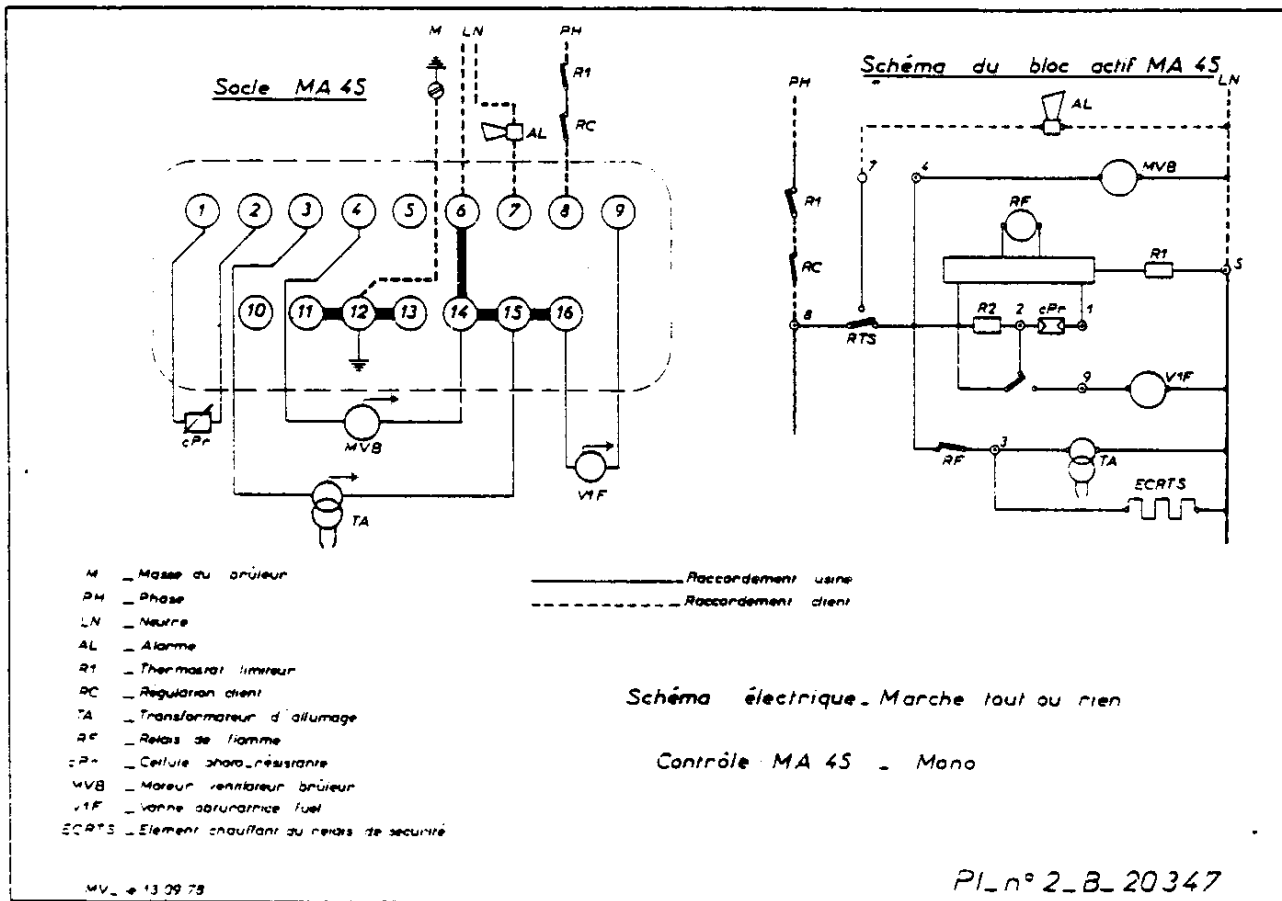
### 2.3 — RETOURS DE COURANT

Dans le cas d'alimentation en courant TRI 220 V, nous conseillons l'utilisation d'un transformateur d'isolement 220/240 V d'une puissance de 400 VA, afin d'éviter une alimentation intempestive sous 127 V en cas de mise à la masse accidentelle d'un appareil. Une borne de secondaire sera reliée à la terre pour constituer un neutre (borne LN).

### 2.4 — SCHEMAS ELECTRIQUES

Ceux-ci seront suivis scrupuleusement ; une détérioration du matériel due à une mauvaise interprétation ou à une modification, entraînerait la suspension de la garantie.





## 3 — MISE EN SERVICE — REGLAGES

### QUELQUES RAPPELS

Avant chaque mise en service des brûleurs, on prendra soin de s'assurer :

- que l'installation est bien remplie d'eau,
- que le brûleur est bien celui qui correspond à la chaudière,
- que l'injecteur correspond bien au débit calorifique demandé,
- que les éléments électriques du brûleur sont compatibles avec le courant d'alimentation,
- que le brûleur est bien raccordé à la terre,
- que le fuel est disponible et que ses caractéristiques correspondent bien au type de brûleur choisi.

### MISE EN SERVICE

#### 3.1 — AVANT DEMARRAGE

Après avoir effectué les opérations précédentes, et avant tout essai d'allumage du brûleur, on devra prendre les dispositions suivantes et dans l'ordre où elles sont indiquées :

3.11 — Ouvrir toutes les vannes sur les canalisations aspiration et retour de l'installation.

3.12 — Mettre tous les appareils d'asservissement sur «demande de chaleur».

3.13 — Vérifier que le registre de chaudière, s'il existe, est bien ouvert.

3.14 — Afin de favoriser l'amorçage de la pompe, procéder à la purge du circuit d'aspiration. Pour ce faire, démonter sur la pompe, le bouchon de prise de pression, pour en dégager l'orifice, placer un récipient sous l'orifice ainsi dégagé et mettre le brûleur sous tension ; continuer jusqu'à obtenir un débit régulier, exempt de bulles d'air.

*NOTA : Cette opération se déroulant sans que puisse se produire l'allumage du brûleur, celui-ci passera en sécurité ; on aura soin d'attendre cinq minutes avant d'appuyer sur le bouton de réarmement du coffret de régulation.*

Dans le cas où la canalisation d'aspiration comporte une grande longueur, il est recommandé de procéder à son remplissage, soit au fuel, soit à l'huile moteur ; en effet, la lubrification des engrenages de la pompe, étant effectuée à l'aide du fuel qu'elle véhicule, une rotation à sec provoquerait le grippage de la pompe.

#### 3.2 — ANALYSE DES CYCLES NORMAUX DE FONCTIONNEMENT

#### 3.21 — TOUT OU RIEN

- Mise sous tension et démarrage du moteur en pré-balayage.
- Pendant ce temps, préallumage (étincelles aux électrodes).
- Libération du fuel par action sur le clapet d'électro-vanne.
- Allumage du brûleur.
- Post allumage (maintien des étincelles pendant quelques secondes).

#### 3.22 — Démarrage en deux temps par variation de pression

- Mise sous tension et démarrage du brûleur en pré-balayage.
- Pendant ce temps, préallumage (étincelles aux électrodes).
- Libération du fuel par ouverture du clapet de l'électrovanne de ligne V1F à pression réduite.
- Post allumage.
- Temporisation.
- Passage à l'allure normale de marche par action sur le pointeau du clapet de décharge V2F.

#### 3.3 — OPERATIONS DE MISE EN SERVICE — MISE A FEU (Voir en page 8 les points de réglage)

A - Cas du brûleur Tout ou Rien (Pour démarrage 2 temps par variation de pression voir 4.3)

3.31 — Effectuer un réglage d'approche du volet d'air (repère 4 du bouton de manœuvre, face à l'index).

3.32 — Effectuer un réglage d'approche du positionnement de la lance.

- Lance sortie à fond pour la puissance minimale (repère de lance face au chiffre 0 de la règle graduée).
- Lance enfoncée à fond pour la puissance maximale (repère face au chiffre 3)
- Positions intermédiaires pour des puissances intermédiaires (repère face au chiffre 1 ou 2).

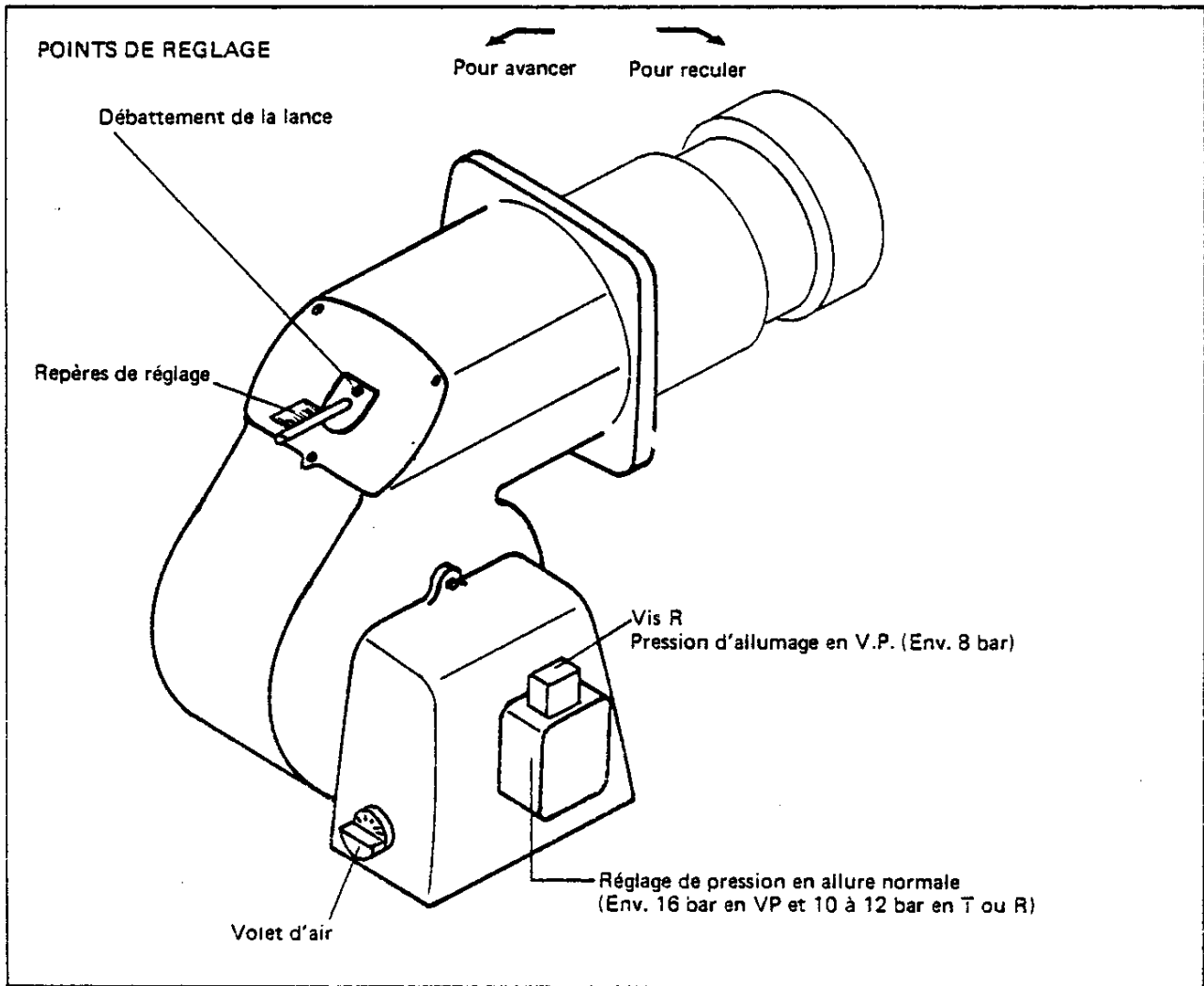
3.33 — Monter un manomètre sur la pompe.

3.34 — Fermer l'interrupteur général, le brûleur va démarrer.

3.35 — Régler la pression entre 10 et 12 bar.

B — Cas de fonctionnement en démarrage deux temps par variation de pression.

3.36 — Régler la pression à 8 bar en allure de démarrage, et à 16 bar en allure de marche (voir 4.3 page 10).



## 4 — REGLAGES DE LA COMBUSTION

Lors des réglages de la combustion, ceux-ci seront identiques, qu'il s'agisse d'un brûleur fonctionnant en Tout ou Rien ou en démarrage deux temps par variation de pression, en effet, dans le second cas, l'allumage à pression réduite n'est qu'une courte étape permettant de vaincre la forte contre-pression du foyer au moment de l'allumage, volet d'air réglé pour la marche à pression normale. On ne tiendra donc compte que de l'allure normale.

Le brûleur étant allumé à son allure normale, vérifier le réglage du régulateur de tirage, s'il en existe un ; La dépression doit être réglée stable entre 0,5 et 2 daPa en façade pour les générateurs en dépression, et entre  $\pm 0,5$  daPa à la buse de fumée pour les générateurs pressurisés.

La flamme doit s'accrocher à quelques millimètres du stabilisateur.

L'angle du gicleur choisi peut avoir une influence sur l'accrochage de la flamme : dans le cas d'un gicleur ayant un angle de  $60^\circ$ , la distance entre son extrémité et la face interne du stabilisateur doit être de 3 mm ; si l'angle du gicleur est de  $45^\circ$  cette distance pourra être portée à 4,5 mm.

Les meilleures qualités de combustion sont obtenues en admettant une quantité minimum d'air comburant, autrement dit, en réduisant l'excès d'air au maximum.

Pour obtenir ce résultat, on commence à fermer le volet d'air jusqu'à obtenir une flamme fumeuse (en fonction de la puissance demandée, ce phénomène peut se produire dès l'allumage si le volet d'air a été réglé comme indiqué au paragraphe 3.31) on ouvrira ensuite progressivement, jusqu'à obtenir une flamme claire, de couleur jaune orangé. Cette flamme devra être exempte de paillettes brillantes, être silencieuse, et aucune trace visible de fumée ne devra être observée à la sortie de la cheminée.

*NOTA : L'examen optique de la flamme, doit se faire autant que possible, porte de chaudière fermée ; on utilisera, soit les voyants, soit les regards prévus à cet effet sur certaines portes de chaudières.*

### 4.1 — ANALYSE DE LA COMBUSTION

- La chaudière étant en régime, on pourra procéder à l'analyse des fumées :
  - Recherche du pourcentage de  $CO_2$  dans les fumées.
  - Recherche d'imbrûlés solides (opacimètre).
  - Mesure de la température des fumées.

### 4.2 — ACTION DES PARAMETRES DE REGLAGE

Le fait d'avancer ou de reculer la lance, détermine la vitesse de l'air à la périphérie du stabilisateur : on s'efforcera donc d'obtenir une vitesse d'air permettant un bon accrochage de la flamme, sans que celle-ci soit bruyante. La vis située au-dessus de la sortie de lance (voir page 8) permet d'obtenir l'avance ou le recul de celle-ci :

— En vissant, on recule la lance (on augmente donc la vitesse de l'air),

— En dévissant, on obtient le résultat inverse. Dans le but de contrôler l'action sur les différents paramètres de réglage, il y a lieu de tenir compte des observations effectuées lors des prélèvements de fumées.

#### 4.21 — Smoke-test fort + $CO_2$ élevé

Ouvrir légèrement le volet d'air ; si cette opération ne permet pas de diminuer le smoke-test, remettre le volet d'air à sa position initiale et avancer la lance vers le chiffre repère plus élevé ; éventuellement, ouvrir à nouveau le volet d'air.

#### 4.22 — Smoke-test faible + $CO_2$ faible

Si la fermeture du volet d'air donne le résultat suivant :

— augmentation du smoke-test sans changement ou voire diminution du  $CO_2$ .

Il y a lieu de reculer la lance et remettre le volet d'air à sa position initiale.

— augmentation du smoke-test et du  $CO_2$ .  
Avancer la lance et agir sur le volet d'air.

#### 4.23 — Smoke-test fort + $CO_2$ faible

Si l'action sur le volet d'air n'est pas efficace, avancer la lance et ajuster le réglage d'air.

#### 4.3 — CAS DU BRULEUR A DEMARRAGE EN DEUX TEMPS. PAR VARIATION DE PRES- SION

Ce brûleur est muni d'une pompe spéciale, et d'une électrovanne de ligne (V1F), normalement fermée. La particularité de la pompe est de posséder, outre le régulateur de pression, dont le réglage se trouve sur le côté, un clapet de décharge dont le pointeau P est réglable ; l'axe du pointeau sert de noyau à une bobine (V2F). A la fin des temps de prébalayage, l'électrovanne de ligne (V1F) s'ouvre, et le fuel est injecté à faible pression car le pointeau P du clapet de décharge est repoussé et laisse échapper une partie du fuel vers le retour.

A la fin de la temporisation entre petit feu et grand feu, la bobine d' clapet de décharge (V2F) est mise sous tension ; le pointeau P ferme alors l'orifice de retour et la pompe fonctionne à pression normale par le seul intermédiaire de son régulateur.

##### 4.31 — Réglage de la pression du fuel

A la partie supérieure du clapet de décharge se trouve une vis de réglage (R), agissant sur la tension d'un ressort tendant à fermer le pointeau. Plus on visse, plus ce ressort est tendu, et plus la pression d'injection à l'allumage est importante ; en général, celle-ci doit être réglée à 8 bar minimum.

Afin de faciliter ce réglage, on prendra soin de débrancher les fils alimentant la bobine (V2F) du clapet de décharge : cette opération a pour but de laisser à l'opérateur le temps d'effectuer ce réglage.

Dès que cette opération aura été effectuée, on pourra rebrancher V2F et effectuer le réglage du régulateur de la pompe, entre 15 et 16 bar.

##### 4.33 — Réglages de la combustion

Les réglages de la combustion sont en tous points identiques aux réglages pour la marche en Tout ou Rien ; tout au plus faudra-t-il surveiller l'allumage à pression réduite et, si on observe une tendance au soufflage de la flamme, on relèvera légèrement la pression d'allumage (Vis R - 8,5 à 9 bar).

#### 4.4 — FONCTIONNEMENT AUTOMATIQUE

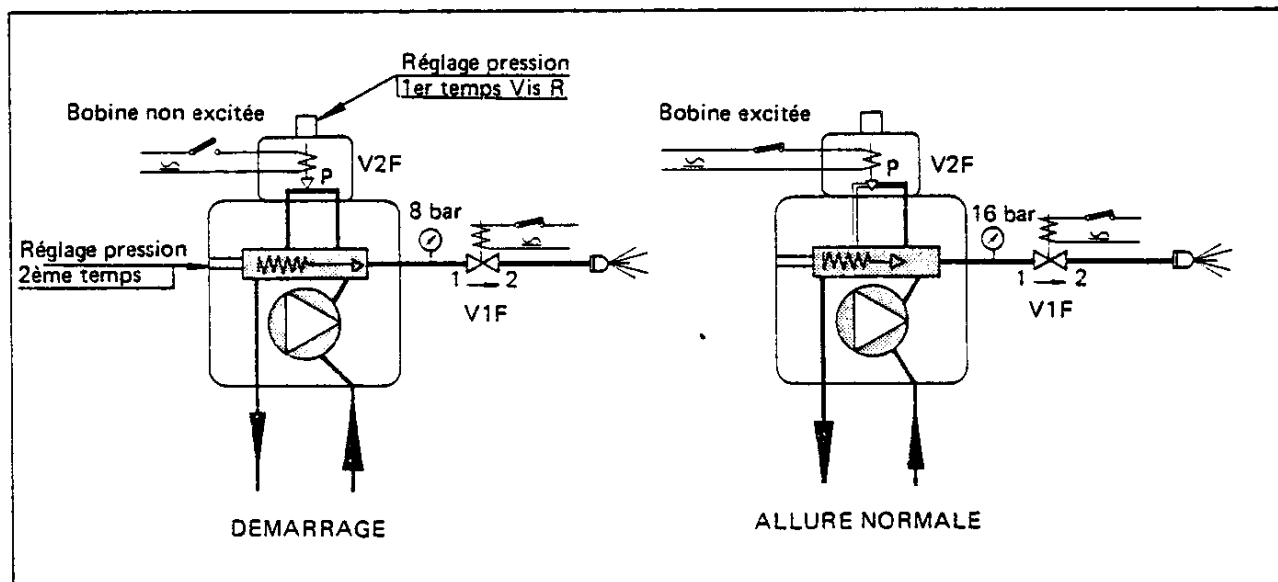
Le brûleur, une fois mis en route, répondra automatiquement aux sollicitations des appareils d'asservissement (Aquistat, Airstat, Manostat...). En cas de panne de courant, le brûleur s'arrête comme pour une ouverture de l'interrupteur général, et redémarre automatiquement dès le rétablissement de la tension.

#### 4.5 — CONTROLES DE LA SECURITE

Effectuer plusieurs mises en route successives et observer le cycle de régulation.

Le brûleur étant en fonctionnement, sortir la cellule de son logement et la masquer avec la main ; le brûleur doit passer en sécurité.

Rearmer le boîtier de régulation pour permettre à nouveau le démarrage.

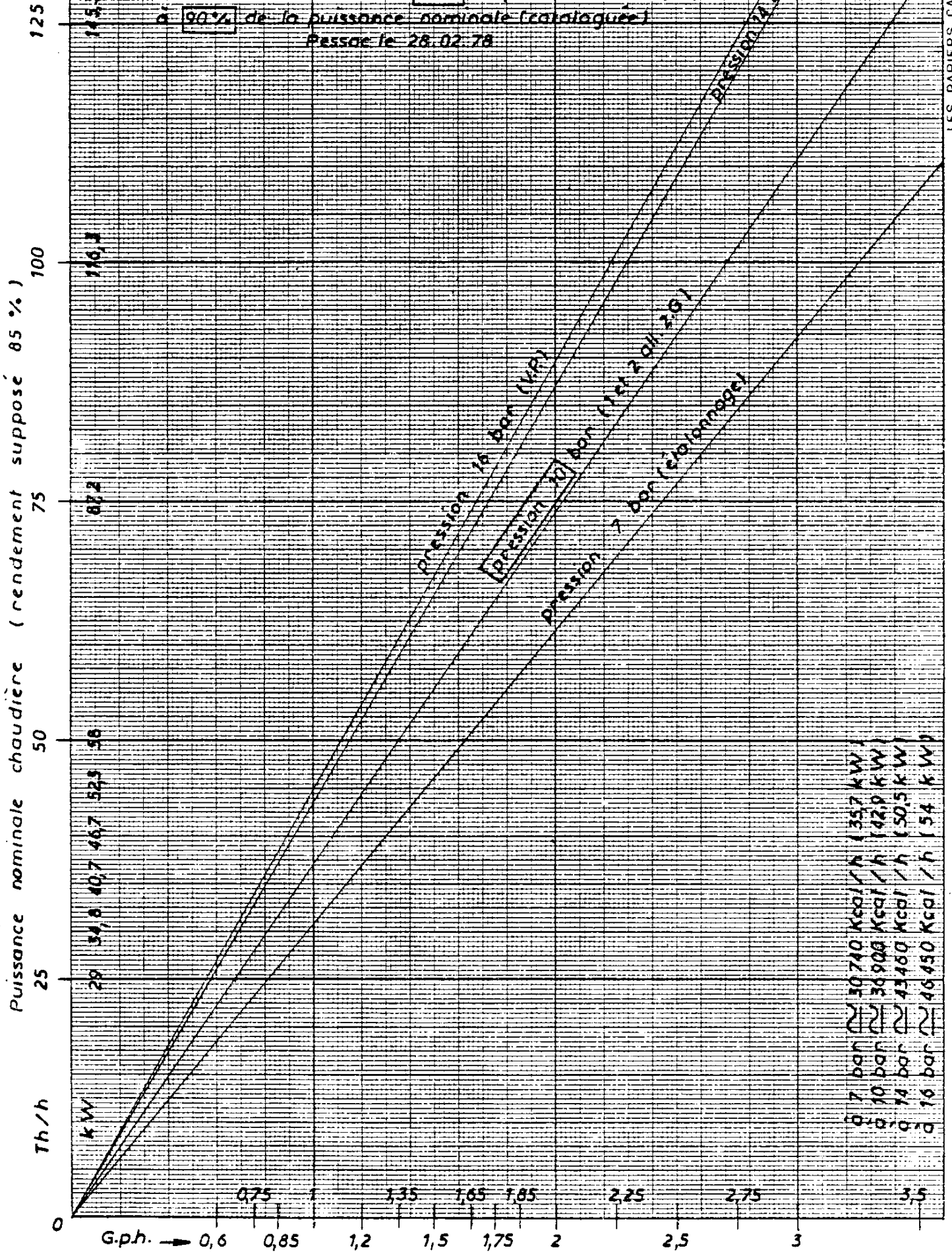


# 1) Abaque fuel domestique

(gicleurs U.S.G. jusqu'à 3,5 G.p.h.)

Calculé pour un rendement supposé de l'ensemble brûleur-chaudière  $\eta = 85\%$  et pour fonctionnement à  $90\%$  de la puissance nominale (catalogue)

Passée le 28.02.78

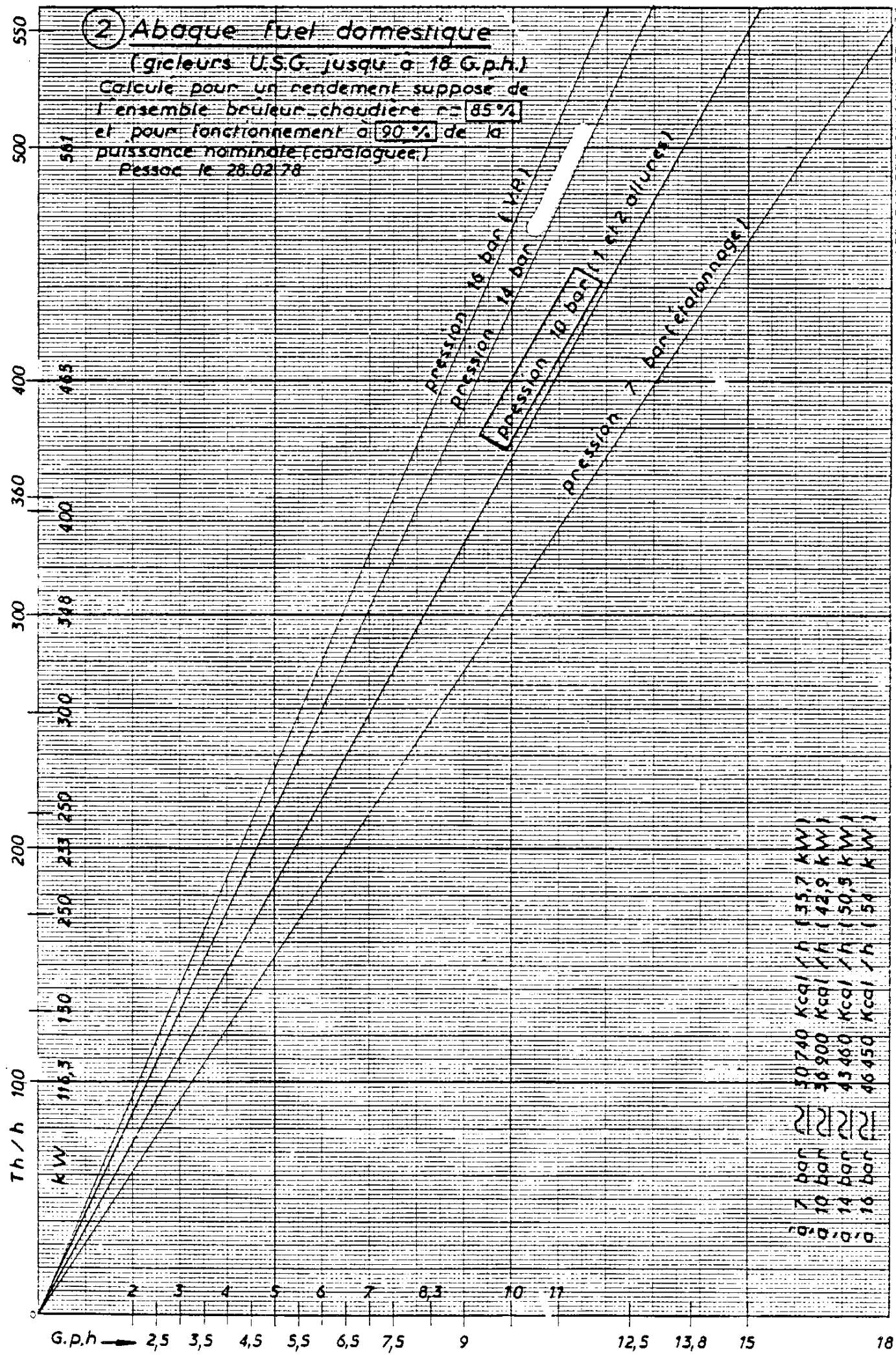


Puissance nominale chaudière (rendement supposé 85 %)

2) Abaque fuel domestique

(gicleurs U.S.G. jusqu'à 18 G.p.h.)

Calculé pour un rendement supposé de l'ensemble brûleur-chaudière  $\eta = 85\%$  et pour fonctionnement à 90% de la puissance nominale (catalogue).  
Pessac le 28.02.78



#### 4.6 — CHOIX DU GICLEUR

Les gicleurs des brûleurs sont déterminés dans la mesure où la puissance des générateurs nous a été indiquée. Les différents graphiques des pages 11 et 12 permettent de déterminer le gicleur le mieux adapté, compte tenu d'un rendement estimé à 85 % et d'un étalonnage à 90 % de la puissance nominale. On constate en effet que, dans la majorité des cas, la puissance des générateurs est surdimensionnée et que, dans ces conditions, le temps de fonctionnement du brûleur est très court par rapport aux périodes d'arrêt ; de plus, le rendement de combustion est dans certains cas, supérieur à 85 %.

##### 4.61 — Lecture des abaques pour le Tout ou Rien

Prendre en ordonnée (échelle verticale), la puissance du brûleur, soit en kW, soit en Th/h, venir à l'horizontale jusqu'à venir en intersection avec la droite «pression 10» ; du point d'intersection, descendre à la verticale ; le chiffre indiqué en abscisse (échelle horizontale) correspond au gallonage du gicleur.

*Exemple : Générateur puissance 150 kW.  
l'injecteur à choisir est un 3,5 G.p.h.*

##### 4.62 — Lectures des abaques pour le démarrage en deux temps par variation de pression

Procéder de la même manière que pour le Tout ou Rien, mais l'intersection se fera sur la droite «pression 16 bar (VP)».

*Exemple : Générateur puissance 150 kW.*

*Nous tombons entre 2,5 et 3 G.p.h. ; on choisira un gicleur de 2,5 G.p.h. et on montera la pression à 17 bar.*

##### 4.63 — Mise à la puissance nominale

Dans le cas où la mise à la puissance nominale s'avère indispensable, on déterminera l'injecteur en fonction des abaques et ensuite, on procédera sur le brûleur à un réajustement de la pression, comme indiqué ci-dessous :

| Pression abaque | Réglage pompe |
|-----------------|---------------|
| 10 bar          | 12 bar        |
| 16 bar          | 20 bar        |

Dans le cas du brûleur démarrage 2 temps par variation de pression, on maintiendra toutefois la pression d'allumage à 8 bar.

Lors du choix d'après les abaques, il est possible que celui-ci tombe entre deux gicleurs existants, choisir toujours le gicleur inférieur.



## 5 — INCIDENTS DE FONCTIONNEMENT

### DEPANNAGE

| INCIDENTS   |  | CAUSES  | REMEDES  |
|---|--|---|--|
| Le brûleur ne se met pas en marche à la mise sous tension | 1 - Sans déclenchement du dispositif de sécurité | a) Pas de courant au secteur                      | Vérifier au voltmètre ou à la lampe témoin   |
|   |  | b) Fusible sauté au combiné général de chaufferie | Remplacer en s'assurant du calibrage. Ne jamais utiliser de fil électrique ou de fusibles d'un calibrage supérieur à la normale.   |
|   |  | c) Circuit de régulation ouvert                   | Vérifier le fait en shuntant les bornes «thermostat» du coffret de contrôle. Rechercher l'appareil en défaut (thermostat réglé trop bas, interrupteur horaire ouvert, thermostat d'ambiance mal réglé ou mal influencé, fil coupé sur un de ces appareils, borne mal serrée).  |
|   |  | d) Relais de flamme enclenché                     | S'assurer que la cellule photo-résistante ne peut être impressionnée par une source lumineuse quelconque. Si nécessaire, remplacer la cellule.   |
|   | 2 - Le dispositif de sécurité a déclenché        |   | Réarmer et observer la tentative de remise en route du brûleur.  |
| Le brûleur se met en sécurité                             | 1 - Sans apparition de flamme                    | a) Manque de fuel dans la citerne.                | — Vérifier le niveau de fuel dans la citerne.  |
|   |  | b) Vanne d'arrivée fermée                         | — Ouvrir la vanne.   |
|   |  | c) Vanne de désamorçage ouverte                   | — Fermer la vanne énergiquement.   |
|   |  | d) Filtre encrassé                                | — Nettoyer les filtres de pompe en procédant comme suit :<br>— fermer la vanne d'arrivée,<br>— démonter le chapeau du filtre (bouchon cranté),<br>— nettoyer l'élément filtrant,<br>— remonter les pièces et les rebloquer sans excès en vérifiant l'état du joint d'étanchéité.   |
|   |  | e) Gicleur bouché                                 | (L'étincelle d'allumage se produit normalement à la mise sous tension mais on ne constate pas de pulvérisation au gicleur. Le manomètre, s'il est en place, indique une pression normale).<br>Déposer la ligne de gicleur en procédant comme suit :<br>— après coupure du combiné général, ouvrir le couvercle carter, débloquer le raccord d'arrivée de fuel, débrancher les fils d'allumage à haute tension. |

|   |   |   |  |
|---|---|---|--|
| Le brûleur se met en sécurité (suite)         | 1 - Sans apparition de flamme (suite)         | e) Gicleur bouché (suite)   | Sortir la ligne de gicleur du carter et dévisser le gicleur à l'aide d'une clé de 16 en prenant appui sur l'ajutage par une clé plate de 17.<br>Le gicleur sera nettoyé à l'aide d'un solvant après démontage complet. Ne jamais utiliser pour le nettoyage des rainures tangentielles ou de l'orifice de sortie un instrument métallique quelconque susceptible de rayer.                   |
|   |   | f) Pas d'étincelle d'allumage   | Sortir la ligne de gicleur comme décrit précédemment.<br>S'assurer que les points d'électrodes ne sont pas encrassés, les nettoyer s'il y a lieu en vérifiant leur écartement.<br>Vérifier la connexion correcte des fils haute tension. En dernier ressort, vérifier la tension aux bornes «transformateur d'allumage» du coffret de contrôle au moment de la mise sous tension du brûleur. |
|   | 2 - Avec apparition de flamme d'aspect normal | a) Cellule encrassée  | — Nettoyer la surface du verre avec un chiffon sec   |
|   |   | b) Cellule dérégulée  | — Vérifier son orientation.  |
|   |   | c) Cellule affaiblie  | — La remplacer. Si le phénomène persiste après les vérifications ci-dessus, vérifier la tension du réseau électrique.  |
| 3 - Avec apparition de flamme d'aspect normal | Si la flamme est pailletée                    | Nettoyer les filtres (filtre primaire et filtre de gicleur).<br>Vérifier le niveau de fuel dans la cuve (commencement de désamorçage).  |  |
|   | Si la flamme est fumeuse                      | Vérifier que le registre des fumées de la chaudière n'a pas été fermé accidentellement.<br>Nettoyer la turbine de ventilation si l'on constate son encrassement en ouvrant le capot du carter.<br>Nettoyer le gicleur. En cas d'insuccès après nettoyage, le remplacer. |  |

**NOTA IMPORTANT :**

Pour remettre en route :

- Déclencher l'interrupteur de commande.
- Vérifier que du mazout ne se soit pas répandu dans la chaudière.
- Attendre au moins 10 minutes
- Appuyer sur le bouton de réarmement.
- Réenclencher l'interrupteur de commande du brûleur, et observer le cycle de mise en service.

## 6 — ENTRETIEN PERIODIQUE

Comme tout ensemble mécanique, le brûleur doit être l'objet d'un entretien régulier, dans le but d'éviter les incidents et de maintenir une efficacité élevée pour un coût d'exploitation moindre.

Cet entretien périodique ne demande que quelques minutes d'arrêt et évite bien des incidents.

**TOUS LES DEUX MOIS ET DES LA FIN DE LA SAISON DE CHAUFFE.**

### 6.1 — LES FILTRES

#### a) Filtre de pompe :

Celui-ci est incorporé à la pompe : pour l'atteindre, enlever le capot arrière.

#### b) Préfiltre sur l'installation :

Démonter le panier, le nettoyer au solvant.

### 6.2 — LA LANCE

Sortir la lance du carter après avoir débranché les conducteurs haute tension.

— Brosser le stabilisateur.

— Gratter les dépôts sur les électrodes et vérifier leur réglage.

— Démonter l'injecteur, le nettoyer au solvant (ne jamais utiliser d'outils pour ce nettoyage).

### 6.3 — LA CELLULE

Simple essuyage avec un chiffon sec.

### 6.4 — LA TURBINE

Vérifier que celle-ci n'est pas encrassée, si oui, la nettoyer par soufflage à l'air comprimé ou, à défaut, à la brosse.

Lors de cette vérification, en profiter pour vérifier le serrage sur l'arbre moteur et l'état de l'accouplement de pompe.

## BRULEUR 2 ALLURES avec fermeture volet d'air à l'arrêt

### REGLAGES

Le neutre (borne 1) étant raccordé en permanence, l'envoi de la phase sur la borne 2, amène le moteur en position fermeture complète.

- 1 - Cette position fermeture du volet est ajustée en usine et ne doit pas en principe être retouchée.

Cependant, une action sur la came bleue ST0 modifie la position du volet :

moteur face à l'opérateur :  
- vers la droite pour l'ouverture  
- vers la gauche pour la fermeture.

- 2 - Réglage en 1ère Allure (came orange ST1)

L'arrivée de la tension à la borne 3 amène le moteur en ouverture jusqu'à coupure du switch commandé par la came ST1.

Comme précédemment, en tournant la came vers la droite, on augmente l'ouverture et inversement.

- 3 - Réglage en 2ème Allure (came rouge ST2)

L'arrivée de la tension sur la borne 4 règle le degré d'ouverture en 2ème allure.

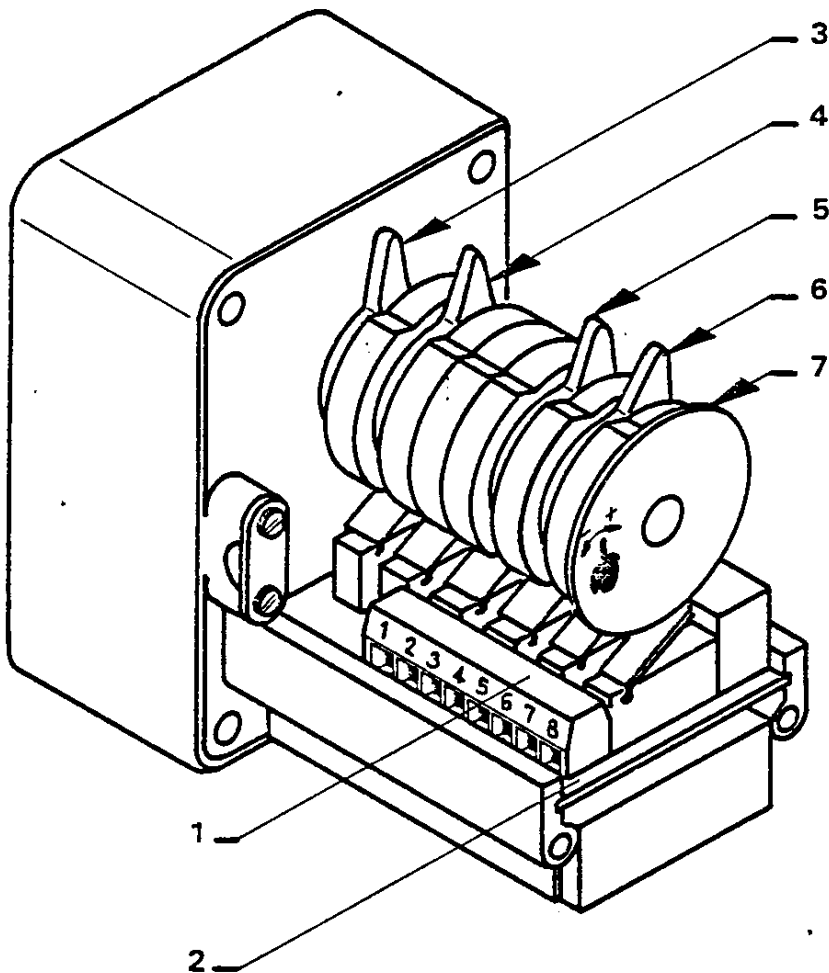
Le réglage s'effectue comme les autres cames.

- 4 - La came réglable noire appelée MV2 permet de modifier la position angulaire d'enclenchement du microcontact asservissant le combustible au comburant : en tournant la came dans le sens des aiguilles d'une montre, on enclenche la deuxième allure plus tard (vers la position grande ouverture du volet).

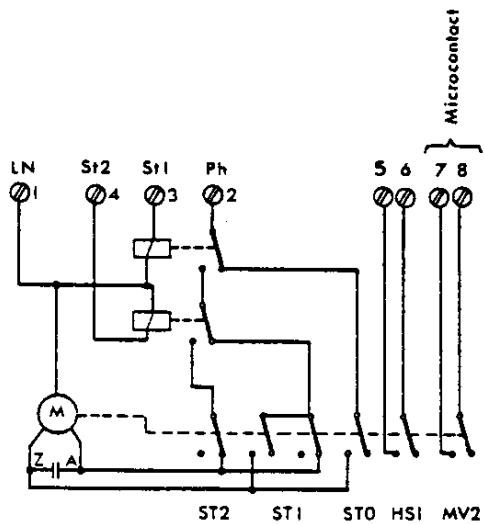
On s'assurera en effectuant le réglage de la came MV2 que l'arrivée de combustible en 2ème allure est bien interrompue lors du retour en petit feu et, d'autre part, qu'il n'y a pas risque de soufflage de flamme par excès d'air.

### BRANCHEMENT ELECTRIQUE

|                    |       |
|--------------------|-------|
| Neutre             | en 1  |
| Phase permanente   | en 2  |
| Commande 1ère All. | en 3  |
| Commande 2ème All. | en 4. |



- Rep 1 - Bornier de raccordement
- Rep 2 - Circuit imprimé
- Rep 3 - Came de réglage du volet en position fermeture (came bleue)
- Rep 4 - Came de réglage d'air en 1ère allure (came orange)
- Rep 5 - Came de réglage d'air en 2ème allure (came rouge)
- Rep 6 - Came de microcontact air (MV2) (came noire)
- Rep 7 - Disque de repérage réglage des cames.



SERVO MOTEUR DE COMMANDE DE VOLET D AIR CONECTRON  
 TYPE LKS 130

## BRULEUR 2 ALLURES avec fermeture volet d'air à l'arrêt

---

### REGLAGES

Le neutre (borne 1) étant raccordé en permanence, l'envoi de la phase sur la borne 2, amène le moteur en position fermeture complète.

- 1 - Cette position fermeture du volet est ajustée en usine et ne doit pas en principe être retouchée.

Cependant, une action sur la came bleue ST0 modifie la position du volet :

moteur face à l'opérateur :  
- vers la droite pour l'ouverture  
- vers la gauche pour la fermeture.

- 2 - Réglage en 1ère Allure (came orange ST1)

L'arrivée de la tension à la borne 3 amène le moteur en ouverture jusqu'à coupure du switch commandé par la came ST1.

Comme précédemment, en tournant la came vers la droite, on augmente l'ouverture et inversement.

- 3 - Réglage en 2ème Allure (came rouge ST2)

L'arrivée de la tension sur la borne 4 règle le degré d'ouverture en 2ème allure.

Le réglage s'effectue comme les autres cames.

- 4 - La came réglable noire appelée MV2 permet de modifier la position angulaire d'enclenchement du microcontact asservissant le combustible au comburant : en tournant la came dans le sens des aiguilles d'une montre, on enclenche la deuxième allure plus tard (vers la position grande ouverture du volet).

On s'assurera en effectuant le réglage de la came MV2 que l'arrivée de combustible en 2ème allure est bien interrompue lors du retour en petit feu et, d'autre part, qu'il n'y a pas risque de soufflage de flamme par excès d'air.

### BRANCHEMENT ELECTRIQUE

|                    |       |
|--------------------|-------|
| Neutre             | en 1  |
| Phase permanente   | en 2  |
| Commande 1ère All. | en 3  |
| Commande 2ème All. | en 4. |

SOCIETE GENERALE DE FONDBRAIN  
S.A. au Capital de 128.280.200 F.  
8, Place d'Iéna 75763 PARIS CEDEX 16

Té1. : (1) 505.13.37

R.C.S. PARIS B 542 032 891



BRULEURS "CHAPPEE" CF 0015/CF 0020 1A ET VP  
TELEX : CPDPOND 240 395 F

Té1. : (1) 854.93.33

**NOMENCLATURE DES PIÈCES DÉTACHÉES**

**NOTA IMPORTANT :** Pour toute commande de pièces détachées mentionner :  
• LE CODE ARTICLE  
• LA DESIGNATION EXACTE de la pièce

| REPERE | CODE ARTICLE | DESIGNATION  | CODE TARIF |
|--------|--------------|--|------------|
| 1      | 8081.500     | PIECES COMMUNES BRULEURS CF 0015 et 0020           | B.73       |
| 1A     | 8804.010     | ENSEMBLE VOLUTE/OUIE/SUPPORT-TUTERE                | A.04       |
| 6B     | 8251.874     | ENTRETOISE DE VOLUTE ET DU CAPOT PLAST             | A.02       |
| 7A     | 8515.505     | ENTRETOISE BUTEE/TURBINE 13 x 15 x 8               | A.00       |
| 8      | 8251.873     | BOUCHON PLAST. POUR OUIE                           | A.06       |
| 9+10   | 8061.714     | VOLET D'AIR  | A.17       |
| 11     | 8501.050     | AXE VOLET D'AIR AVEC BOUTON DE REGLAGE             | C.51       |
| 12     | 8081.556     | TRANSFORMATEUR AT 75C 2 x 6000 V - 220 V           | A.12       |
| 13     | 7802.085     | FIL H.T. 1q. 215 m/m (x 2)                         | A.08       |
| 14     | 8081.802     | ELECTRODE (x 2)                                    | A.25       |
| 14A    | 8081.803     | RALLONGE R.T. COMPLETE ML (P 300) (x 2)            | A.27       |
| 16     | 8537.111     | EMBASE DU BLOC-ACTIF MA 43 et 45                   | D.04       |
| 17     | 8251.876     | SUPPORT-EQUERRE REGULATION                         | A.11       |
| 18     | 8081.672     | BRIDE R AVEC VIS                                   | A.69       |
| 20     | 8389.926     | JOINT ANIANTE POUR DITO                            | A.14       |
| 22     | 8251.872     | TUTERE FONTE Ø 120 x 108                           | B.05       |
| 23     | 8081.719     | RALLONGES SUPPORT-TUTERE ML (P 300)                | B.72       |
| 23A    | 8081.720     | GL 1 (P 450)                                       | B.80       |
| 30     | 8081.712     | CAPOT AVANT ROIR                                   | A.99       |
| 31     | 9987.797     | CAPOT PLAST. ROUGE COMPLET                         | A.75       |
| 31A    | 7808.191     | VIS FIXATION SEULE POUR DITO                       | A.02       |
| 50     | 8081.609     | ACCOUPLLEMENT COMPLET (3 PIECES)                   | A.24       |
| 50A    | 8407.600     | EMBOUT COTE TURBINE                                | A.07       |
| 50B    | 8251.675     | ACCOUPLLEMENT CAOUTCHOUC                           | A.06       |
| 50C    | 8407.500     | EMBOUT COTE POMPE                                  | A.08       |
| 51A    | 8327.614     | PRESSE-ETOUPE POMPE AS                             | F.62       |
| 51B    | 8327.616     | FILTRE POMPE AS                                    | F.64       |
| 51C    | 8327.615     | JOINT COUVERCLE POMPE AS                           | F.61       |
| 52     | 8362.011     | MANELON FLEXIBLE ASPIRATION, RETOUR (x 2)          | A.05       |
| 53A    | 8361.500     | FLEXIBLE ASPIRATION Ø 6 L 800 ROUGE                | C.89       |
| 53B    | 8362.000     | RETOUR Ø 6 L 800 BLEU                              | C.89       |
| 54     | 8370.200     | MANELON REPOULEMENT POMPE                          | A.03       |
| 66     | 8081.607     | LIGNE DE GICLURE RUE H + PLAQ. AR.                 | A.98       |
| 86A    | 8081.800     | ML +   | B.16       |
| 86B    | 8081.801     | GL 1+  | B.16       |
| 88A    | 9925.560     | CAVALIER FIXATION ELECTROUR                        | A.01       |
| 90     | 9904.14B     | BAGUE BUTEE STABILISATEUR                          | A.04       |
| 91     | 8081.501     | STABILISATEUR Ø 103 x 27                           | A.32       |
| 94     | .....        | INJECTEUR "DANFOSS" (Préciser le Débit et l'Angle) | D.51       |
| -      | .....        | AUTRES   | C.85       |
| 95     | 8535.500     | CELLULE 8212 ET PORTE-CELLULE                      | D.11       |

| REPERE | CODE ARTICLE | DESIGNATION                                   | CODE TARIF |
|--------|--------------|---|------------|
| 15     | 8537.012     | PIECES COMMUNES POUR CF 0015 et 20 1A         | D.28       |
| 51     | 8327.710     | BLOC-ACTIF MA 45                              | F.78       |
| 51     | 8326.650     | POMPE AS 57 C 75 44 Ø 32 EV. 220 V            | D.69       |
| 51A    | 7805.825     | POMPE NSLA 50 Ø 32 EV. 220 V                  | D.63       |
| 51B    | 7802.420     | PRESSE-ETOUPE POMPE NSLA                      | D.59       |
| 51C    | 7803.870     | FILTRE  | D.58       |
| 55     | 8716.612     | JEU DE JOINTS                                 | A.07       |
| 55     | 8716.629     | TUBE REPOULEMENT POMPE AS 57 C 75 44          | A.06       |
| 56A    | 8327.613     | BOBINE EV. 220 V POMPE AS 57 C 75 44          | F.70       |
| 15     | 8537.110     | PIECES COMMUNES POUR CF 0015 et 20 VP         | D.30       |
| 51     | 8327.711     | BLOC-ACTIF MA 43                              | F.80       |
| 51     | 8327.720     | POMPE AS 57 C 75 45 Ø 32 EV. 220 V            | F.34       |
| 51     | 7805.835     | POMPE UNI 2 415 L 44 Ø 32 EV. 220 V           | F.26       |
| 51B    | 7802.425     | PRESSE-ETOUPE POMPE UNI 2                     | F.28       |
| 51C    | 7803.865     | FILTRE  | F.20       |
| 55     | 8716.613     | JOINT DE COUVERCLE                            | A.06       |
| 56     | 8559.105     | TUBE REPOULEMENT POMPE AS 57 C 75 44 et UNI 2 | A.86       |
| 56A    | 8559.106     | EV. V.B. 119.220 V                            | A.39       |
| 57/58  | 8370.201     | BOBINE STANDARD V.B. 119.220 V                | A.83       |
| 59     | 8716.614     | MANELON ENTREE OU SORTIE E.V. V.B. 119        | A.06       |
| 79A    | 8327.613     | TUBE EV./LIGNE DE GICLURE                     | F.70       |
| 79A    | 8327.613     | BOBINE EV. 220 V. POMPE AS 57 C 75 45         | F.38       |
| 4      | 8201.400     | PIECES POUR CF 0015 1A et VP                  | A.23       |
| 4A     | 8209.784     | MOTEUR 130 W 2800 TR - 220 V                  | A.51       |
| 6      | 8403.600     | CONDENSATEUR 5 MF                             | F.46       |
| 6      | 8403.601     | TURBINE Ø 133 x 62                            | A.45       |
| 4      | 8201.600     | PIECES POUR CF 0020 1A et VP                  | A.56       |
| 4A     | 8200.204     | MOTEUR 180 W 2800 TR - 220 V                  | F.46       |
| 6      | 8403.601     | CONDENSATEUR 8 MF                             | A.45       |
| 6      | 8403.601     | TURBINE Ø 146 x 62                            | A.56       |

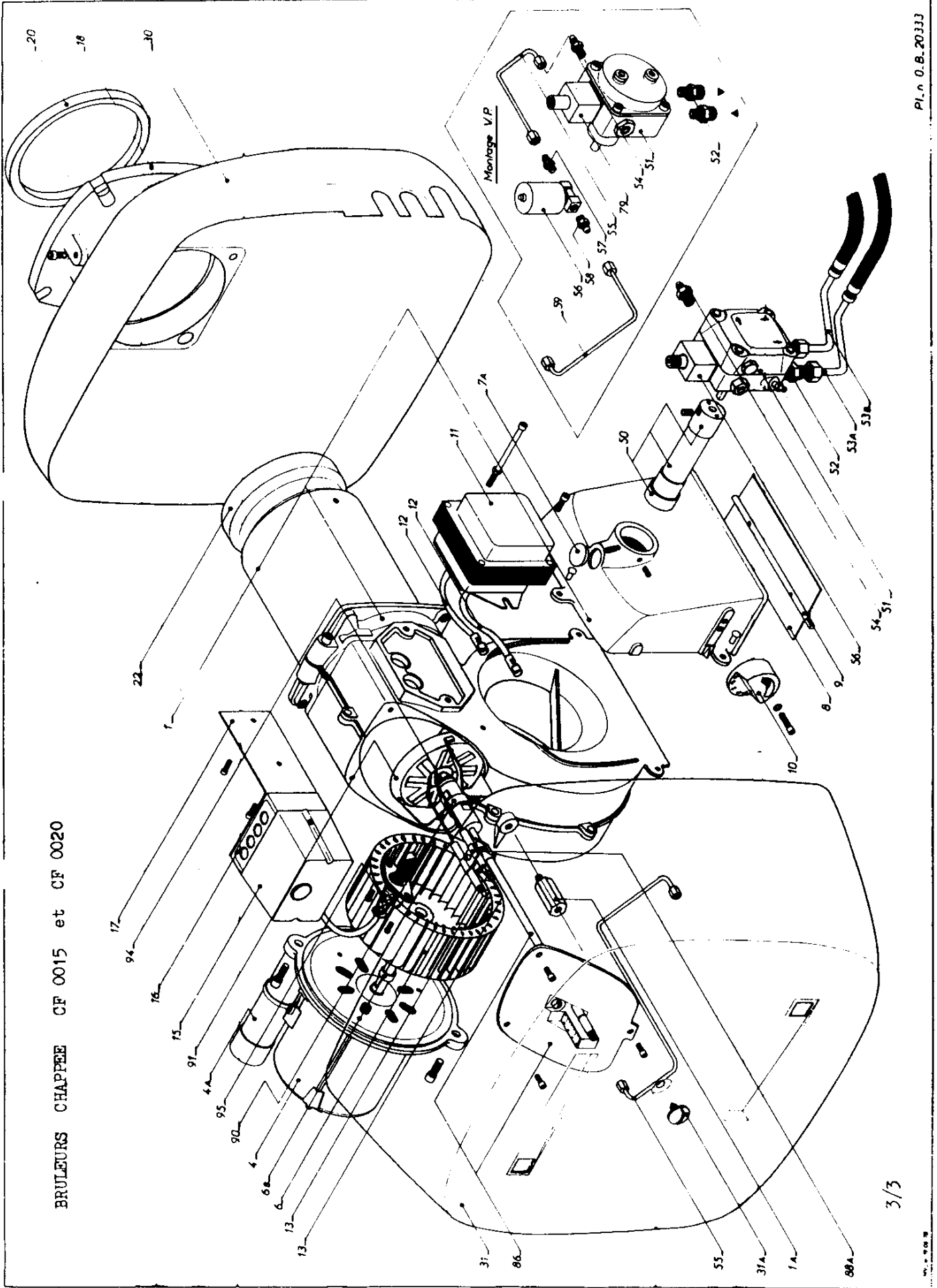
(1) Pour échange standard (après vérification de l'état):  
Tarification à 70 % du prix de l'appareil neuf, soit sur codes suivants :

|    |          |                           |          |
|----|----------|---------------------------|----------|
| 4  | 0033.355 | MOTEUR 130 W 2800 TR-230V | 8201.400 |
| 15 | 0033.464 | MOTEUR 180 W 2800 TR-220V | 8201.600 |
| -  | 0033.461 | BLOC-ACTIF MA 45          | 8537.012 |
| -  | 0033.382 | BLOC-ACTIF MA 43          | 8537.210 |
| 51 | 0033.465 | POMPE AS 57 C 7544 Ø 32   | 8327.710 |
| 51 | 0033.463 | POMPE NSLA 50             | 8326.650 |
| 51 | 0033.466 | POMPE AS 57C 7545         | 8327.711 |
| 51 | 0033.467 | POMPE UNI -2 415 L44 -    | 8327.720 |

BRULEURS CF 0015/CF 0020 (1A-VP)

Réf. 2628/D  
12/80

BRULEURS CHAPPEE CF 0015 et CF 0020





| CF 15 1A |           | BRULEUR CHAPPEE           |                                 |        | DATE ANNUL |
|----------|-----------|---------------------------|---------------------------------|--------|------------|
| REPERE   | REFERENCE | REFERENCE DE REMPLACEMENT | DESIGNATION                     |        |            |
| 1        | 58081500  |                           | ENS. VOL. OUI. SUP. TUY. MS1    |        |            |
| 4        | 58201400  |                           | MOTEUR 130W 2800T               |        |            |
| 6        | 58403600  |                           | TURBINE 133X62 MS15             | *      |            |
| 8        | 58251873  |                           | VOLET AIR CF1520                |        |            |
| 1A       | 58804010  |                           | ENTRET. CAPOT PLAST. CF15       |        |            |
| 11       | 58501050  | 58504204                  | TRANSF. AT75 2X6000 220 C51     | *      |            |
|          |           |                           | TRANSF. 52L 0091 2X5000         | \$     |            |
| 12       | 58081556  |                           | FIL HT L. 215 MS1520            | *      |            |
| 13       | 57802085  |                           | ELECTRODE ALLUM 14259 M2        | \$     |            |
| 14       | 58081802  |                           | RALL. HT COMP. ML CF15/20 A25   |        |            |
| 15       | 58537012  |                           | BLOC ACTIF MA 45                | \$     |            |
|          | 58537110  |                           | BLOC ACTIF MA43 10S             | \$     |            |
| 16       | 58537111  |                           | EMBASE REGUL MA 43              | \$     |            |
| 17       | 58251876  |                           | SUPPORT EQUERRE REGUL.          |        |            |
| 18       | 58081672  |                           | BRIDE R AV. VIS CF15/20         |        |            |
| 20       | 58389926  |                           | JOINT A BRID. R CF15-20         |        |            |
| 22       | 58251872  |                           | TUYERE ET D120X108              |        |            |
| 23       | 58081719  |                           | RALL. SUPP. TUYER. ML CF15      |        |            |
| 30       | 58081712  |                           | CAPOT AV NOIR CF15/20           |        |            |
| 31       | 59987797  |                           | CAPOT ROUG. COMP. CF15/20       |        |            |
| 4A       | 58209784  |                           | CONDENSATEUR 5 MF               | \$     |            |
|          |           | *****                     | *** PLUS FOURNI                 |        |            |
| 50       | 58081609  |                           | ACCOUPL. CPLT 3P. MS15/20       | *      |            |
| 51       | 57805835  |                           | PRESS/ETOUPE. POMP. UNI-2       |        |            |
|          | 58326650  |                           | POMP. MSLA 050 D32 E220         | \$     |            |
|          | 58327710  |                           | POMP. AS57C 7544 EV220V         | \$     |            |
|          | 58327711  |                           | POMPE AP57C 7545 2FRP 65        | \$     |            |
|          | 58327720  |                           | POMP. UNI 2 5L44 E220           | \$     |            |
| 52       | 58362011  |                           | EMBOUT M. 1/4-1/4 GAZ CONIQUE   | \$     |            |
| 54       | 58370200  | 58370201                  | EMBOUT MM8/1/8G 14263 A03       | *      |            |
|          |           |                           | MAMELON MM8. 1/8G 4B24544 L. 22 | \$     |            |
| 55       | 58716612  |                           | TUB. PPE AS57/LIG. CF15.2       | *      |            |
|          | 58716613  |                           | TUBE PPE A EV MS1520VP          | *      |            |
|          | 58716629  |                           | TUB. PPE/LIGN. CF15/20 1A       |        |            |
| 56       | 58559105  | 58559660                  | EV VE119 220V 1/8               | A86 *  |            |
|          |           |                           | EV VE 131X 220 V                | A86 \$ |            |
| 59       | 58716614  |                           | TUBE EV/LIGNE MS1520VP          |        |            |
| 6B       | 58251874  |                           | ENTRET. BUTEE TURB. 13X15       |        |            |
| 7A       | 58515505  |                           | BOUCH. PLAST. OUIE CF1520       |        |            |
| 86       | 58081607  |                           | LIGN. GICL. N +PL. AR MS1       | *      |            |
| 90       | 59904148  |                           | BAGU. BUT. DISTR. AIR & VIS     |        |            |
| 91       | 58081501  |                           | STABILIS. D103X27MS152          | *      |            |
| 95       | 58535300  |                           | CELLUL/PORTCEL 8212 M           | \$     |            |
| 14A      | 58081803  |                           | RALL. HT COMP. GL1 CF15/2       |        |            |
| 23A      | 58081720  |                           | RALL. SUPP. TUY. GL1CF15/2      |        |            |
| 31A      | 57808191  |                           | VIS FIX. CAPOT PLAST.           |        |            |
| 50A      | 58407600  |                           | ECONO COTE TURBINE              | *      |            |
| 50B      | 58251875  |                           | MANCHON ACC. CAOUTCH.           | \$     |            |
| 50C      | 58407500  |                           | ECONO DIA. 7.93                 | *      |            |
| 51A      | 57805825  |                           | PRES/ETOUPE 702226 RSL          |        |            |
|          | 58327614  |                           | PRESSE ETOUPE PPE AN/S          | \$     |            |
| 51B      | 57802420  |                           | FILTRE 71B0008 MSLA             | \$     |            |
|          | 57802425  |                           | FILTRE POMPE UNI 2              | \$     |            |
|          | 58327616  |                           | FILTRE PPE AN/S 3715735         | \$     |            |
| 51C      | 57803870  |                           | JOINTS 633B1361/2/3 MSLA        |        |            |
|          | 57803885  |                           | JOINT COUV. POMPE UNI. 2        | \$     |            |
|          | 58327615  |                           | JOINT COUV. AN/S 3779281        | \$     |            |
|          |           | 58329096                  | JOINT COUV. PPE AS375976 F60    |        |            |
| 53A      | 58361900  |                           | FLEXIBLE D6L800 ROUGE S C89     | *      |            |
|          |           | 58366608                  | FLEXIBLE D6L800 GRIS            | \$     |            |
| 53B      | 58362000  |                           | FLEXIBLE D6L800 BLEU-SA C89     | \$     |            |
|          |           | 58366608                  | FLEXIBLE D6L800 GRIS            | \$     |            |
| 56A      | 58327613  |                           | BOBINE EV220V PPE AN/S F70      | \$     |            |
|          |           | 58327612                  | ELECTROV. 220V CPLT PPE AN/S    | \$     |            |
|          | 58559106  |                           | BOBINE VE 119 220V              | A39 *  |            |
|          |           | 58559660                  | EV VE 131X 220 V                | A86 \$ |            |
| 79A      | 58327613  |                           | BOBINE EV220V PPE AN/S F70      | \$     |            |
|          |           | 58327612                  | ELECTROV. 220V CPLT PPE AN/S    | \$     |            |
| 86A      | 58081800  |                           | LIGN. GIC. ML+PL/A. CF15/2 B16  |        |            |
| 86B      | 58081801  |                           | LIG. GIC. GL1+PL. A. CF15.2 B16 |        |            |
| 88A      | 59925560  |                           | CAVAL FIX BOUGIE 14246          |        |            |
| 57/8     | 58370201  |                           | MAMELON MM8. 1/8G 4B24544 L. 22 | \$     |            |
| 9+10     | 58081714  |                           | AXE+REGL. AIR CF15/20           |        |            |

01/11/87

| CF 20 1A |           | BRULEUR CHAPPEE           |                                 |        | DATE ANNUL |
|----------|-----------|---------------------------|---------------------------------|--------|------------|
| REPERE   | REFERENCE | REFERENCE DE REMPLACEMENT | DESIGNATION                     |        |            |
| 1        | 58081500  |                           | ENS. VOL. OUI. SUP. TUY. MS1    |        |            |
| 4        | 58201600  |                           | MOTEUR 180W 2800 220V           | *      |            |
| 6        | 58403601  |                           | TURBINE 146X62 MS20             | A56 *  |            |
| 8        | 58251873  |                           | VOLET AIR CF1520                |        |            |
| 1A       | 58804010  |                           | ENTRET. CAPOT PLAST. CF15       |        |            |
| 11       | 58501050  |                           | TRANSF. AT75 2X6000 220         | C51 *  |            |
| 12       | 58081556  | 58504204                  | TRANSF. 52L 0091 2X5000         | \$     |            |
| 13       | 57802085  |                           | FIL. HT L. 215 MS1520           | *      |            |
| 14       | 58081802  |                           | ELECTRODE ALLUM 14259 M2        | \$     |            |
| 15       | 58537012  |                           | RALL. HT COMP. ML CF15/20       | A25    |            |
|          | 58537110  |                           | BLOC ACTIF MA 45                | \$     |            |
| 16       | 58537111  |                           | BLOC ACTIF MA43 10S             | \$     |            |
| 17       | 58251876  |                           | EMBASE REGUL MA 43              | \$     |            |
| 18       | 58081672  |                           | SUPPORT EQUERRE REGUL.          |        |            |
| 20       | 58389926  |                           | BRIDE R AV. VIS CF15/20         |        |            |
| 22       | 58251872  |                           | JOINT A. BRID. R CF15-20        |        |            |
| 23       | 58081719  |                           | TUYERE ET D120X108              |        |            |
| 30       | 58081712  |                           | RALL. SUPP. TUYER. ML CF15      |        |            |
| 31       | 59987797  |                           | CAPOT AV. NOIR CF15/20          |        |            |
| 4A       | 58200204  |                           | CAPOT ROUG. COMP. CF15/20       |        |            |
|          |           |                           | CONDENSATEUR 8 MF               | \$     |            |
|          |           | *****                     | *** PLUS FOURNI                 |        |            |
| 50       | 58081609  |                           | ACCOUPL. CPLT 3P. MS15/20       | *      |            |
| 51       | 57805835  |                           | PRESS/ETOUPE POMP. UNI. 2       |        |            |
|          | 58326650  |                           | POMP. MSLA 050 D32 E220         | \$     |            |
|          | 58327710  |                           | POMP. AS57C 7544 EV220V         | \$\$   |            |
|          | 58327711  |                           | POMPE AP57C 7545 2FRP 65        | \$     |            |
|          | 58327720  |                           | POMP. UNI. 2 5L44 E220          | \$     |            |
| 52       | 58362011  |                           | EMBOUT M. 1/4-1/4 GAZ CONIQUE   | \$     |            |
| 54       | 58370200  |                           | EMBOUT MM8/1/8G 14263           | A03 *  |            |
|          |           | 58370201                  | MAMELON MM8/1/8G 4B24544 L. 22  | \$     |            |
| 55       | 58716612  |                           | TUB. PPE AS57/LIG. CF15.2       | *      |            |
|          | 58716613  |                           | TUBE PPE A EV MS1520VP          | *      |            |
|          | 58716629  |                           | TUB. PPE/LIGN. CF15/20 1A       |        |            |
| 56       | 58559105  |                           | EV VE119 220V 1/8               | A86 *  |            |
|          |           | 58559660                  | EV VE 131X 220 V                | A86 \$ |            |
| 59       | 58716614  |                           | TUBE EV/LIGNE MS1520VP          |        |            |
| 6B       | 58251874  |                           | ENTRET. BUTEE TURB. 13X15       |        |            |
| 7A       | 58515505  |                           | BOUCH. PLAST. OUIE CF1520       |        |            |
| 86       | 58081607  |                           | LIGN. GICL. N +PL. AR MS1       | *      |            |
| 90       | 59904148  |                           | BAGU. BUT. DISTR. AIR & VIS     |        |            |
| 91       | 58081501  |                           | STABILIS D103X27MS152           | *      |            |
| 95       | 58535300  |                           | CELLUL/PORTCEL 8212 M           | \$     |            |
| 14A      | 58081803  |                           | RALL. HT COMP. GL1 CF15/2       |        |            |
| 23A      | 58081720  |                           | RALL. SUPP. TUY. GL1CF15/2      |        |            |
| 31A      | 57808191  |                           | VIS FIX. CAPOT PLAST.           |        |            |
| 50A      | 58407600  |                           | ECONO COTE TURBINE              | *      |            |
| 50B      | 58251875  |                           | MANCHON ACC. CAOUTCH.           | \$     |            |
| 50C      | 58407500  |                           | ECONO DIA. 7.93                 | *      |            |
| 51A      | 57805825  |                           | PRES/ETOUPE 702226 RSL          |        |            |
|          | 58327614  |                           | PRESSE ETOUPE PPE AN/S          | \$     |            |
| 51B      | 57802420  |                           | FILTRE 71B0006 MSLA             | \$     |            |
|          | 57802425  |                           | FILTRE POMPE UNI. 2             | \$     |            |
|          | 58327616  |                           | FILTRE PPE AN/S 3715735         | \$     |            |
| 51C      | 57803870  |                           | JOINTS 633B1361/2/3 MSLA        |        |            |
|          | 57803885  |                           | JOINT COUV. POMPE UNI. 2        | \$     |            |
|          | 58327615  |                           | JOINT COUV. AN/5 3779281        | \$     |            |
|          |           | 58329096                  | JOINT COUV. PPE AS375976 F60    |        |            |
| 53A      | 58361900  |                           | FLEXIBLE D6L800 ROUGE S C89     | *      |            |
|          |           | 58366608                  | FLEXIBLE D6L800 GRIS            | \$     |            |
| 53B      | 58362000  |                           | FLEXIBLE D6L800 BLEU-SA C89     | \$     |            |
|          |           | 58366608                  | FLEXIBLE D6L800 GRIS            | \$     |            |
| 56A      | 58327613  |                           | BOBINE EV220V PPE AN/S F70      | \$     |            |
|          |           | 58327612                  | ELECTROV. 220V CPLT PPE AN/S    | \$     |            |
|          | 58559106  |                           | BOBINE VE 119 220V              | A39 *  |            |
|          |           | 58559660                  | EV VE 131X 220 V                | A86 \$ |            |
| 79A      | 58327613  |                           | BOBINE EV220V PPE AN/S F70      | \$     |            |
|          |           | 58327612                  | ELECTROV. 220V CPLT PPE AN/S    | \$     |            |
| 86A      | 58081800  |                           | LIGN. GIC. ML+PL/A. CF15/2 B16  |        |            |
| 86B      | 58081801  |                           | LIG. GIC. GL1+PL. A. CF15.2 B16 |        |            |
| 88A      | 59925560  |                           | CAVAL FIX BOUGIE 14246          |        |            |
| 57/8     | 58370201  |                           | MAMELON MM8/1/8G 4B24544 L. 22  | \$     |            |
| 9+10     | 58081714  |                           | AXE+REGL. AIR CF15/20           |        |            |

CICH-PESSAC

DECOMPOSITION A UN NIVEAU AVEC OPTIONS OU FANTOMES

COMPOSE  
8012070DESIGNATION BRF CF15 1A MON FVA STD  
NUMERO PLAN  
UNITE DE PRODUCTION 1,000

| CP<br>BN | COMPOSANT<br>ARTICLE | DESIGNATION                    | NUMERO PLAN |
|----------|----------------------|--------------------------------|-------------|
| 01       | 5000071              | PL.EL.8/20 FL 1A FVA 3B30496   | 3-B-30496   |
| 01       | 081501               | DISTRIBUTEUR D AIR 8/20        | 3-B-24550 B |
| 01       | 081502               | LIGNE GICLEUR NUE              | 3-B-24549 B |
| 02       | 081556               | FIL HT ALLUMAGE 8/20           | 4-B-24536 C |
| 02       | 081672               | BRIDE "R" GS15/20              | 4-B-24531 C |
| 02       | 081712               | CAPOT AVANT AVEC PATTES FUEL   | 4-B-24649 A |
| 02       | 083158               | BORNIER CLIENT 8/20            | 3-B-29361 B |
| 03       | 083258               | CARTER 8/20 GAZ ET FIOUL FVA   | 3-B-24669 B |
| 03       | 083348               | CABLE SERVO-MOTEUR             | 4-B-26217 C |
| 02       | 083499               | POCHETTE FIXATION BRUL.15/20   |             |
| 02       | 201400               | MOTEUR 150W AO95C42 881087465  |             |
| 03       | 251872               | TUYERE 8/20                    | 4-B-24534 B |
| 02       | 251873               | VOLET D'AIR 8/20               | 3-B-24535 A |
| 02       | 251875               | PROFILE EC L=102 8/20          |             |
| 02       | 252526               | PLAQUE OBTURATRICE FVA         | 4-B-24798   |
| 02       | 252527               | AXE DE VOLET D'AIR             | 4-B-24799 A |
| 02       | 252743               | BAGUE DE REGLAGE               | 4-B-27501   |
| 02       | 252864               | CAVALIER DE FIXATION           | BM-14246 1  |
| 02       | 253120               | PLAT SUPPORT CONNECTRON LKS120 | 4-B-28906 B |
| 02       | 253130               | CARTE DE GARANTIE TOUS RESEAUX | REF 7774    |
| 04       | 253185               | EQUERRE SUPPORT BOITE          | 3-B-29834   |
| 01       | 253250               | PLAQUE ARRIERE USINEE 8/20     | 1-B-24514   |
| 02       | 253300               | CAPOT 8/20 ROUGE 2A ET FVA     | 3-B-29813   |
| 02       | 327710               | POMPE AS 57C 7544 3P 05 60     |             |
| 02       | 362011               | RACCORD MALE 4-8471 B          | 4-8471 B    |
| 02       | 366608               | FLEXIBLE 3-B-24559 A GRIS      | 3-B-24559 A |
| 02       | 370991               | EMBOUT DOUBLE 4-B-33566        | 4-B-33566   |
| 03       | 378001               | JOINT CUIVRE JC 13             |             |
| 02       | 378206               | JOINT CUIVRE CR 4X8,5X1,5      |             |
| 02       | 389926               | JOINT SILICATE 4B-24557        | 4-B-24557   |
| 03       | 390048               | JOINT NEOPRENE DIA15 EP1,5     |             |
| 02       | 403600               | TURBINE TLR 133 X 62 RE 5D     |             |
| 03       | 407500               | EMBOUT ECONO EC 7,93           |             |
| 03       | 407600               | EMBOUT GARDIAN TURBINE         |             |
| 03       | 504204               | TRANSFO 52 L 0091 2X5000       |             |
| 03       | 515505               | BOUCHON GPN 300 F 19 NATURE    |             |
| 03       | 515508               | BOUCHON GPN 800 B 3/8 FORME    |             |
| 03       | 518350               | CAPUCHON HELAVIA REF 254071    |             |
| 03       | 535314               | CELLULE 8212 VH L=750          |             |
| 02       | 537012               | BLOC ACTIF MA 45               |             |
| 04       | 537111               | BORNIER S 401                  |             |
| 02       | 569380               | CONNECTRON LKS 130-05          | 3-B-33540 B |
| 04       | 582430               | COLLIER CC 98 A                |             |
| 03       | 589864               | CONNECTEUR ST18/3 930323353    |             |
| 03       | 589869               | CONNECTEUR ST18/3 930324053    |             |
| 02       | 716612               | TUBULURE 3B 24553 B            | 3-B-24553 B |
| 02       | 7802085              | ELECTRODE ALLUMAGE BM-14259    | BM-14259    |
| 03       | 57808191             | VIS FIXATION CAPOT BM-14296    | BM-14296    |

CICH-PESSAC

DECOMPOSITION A UN NIVEAU AVEC OPTIONS OU FANTOME

COMPOSE  
8012070

DESIGNATION BRP CF15 1A MON FVA STD  
NUMERO PLAN  
UNITE DE PRODUCTION 1,000

| CP<br>BN | COMPOSANT<br>ARTICLE | DESIGNATION                 | NUMERO PLAN |
|----------|----------------------|-----------------------------|-------------|
| 03       | 5 802221             | VIS CHC M8X10 ZINGUEE       |             |
| 03       | 802223               | VIS CHC M8X20 ZINGUEE       |             |
| 03       | 802224               | VIS CHC M6X10 ZINGUEE       |             |
| 03       | 802226               | VIS CHC M6X20 ZINGUEE       |             |
| 02       | 802229               | VIS CHC M6X80 ZINGUEE       |             |
| 04       | 803300               | VIS TRIGOB TC FTE M4X8      |             |
| 01       | 804002               | VIS DE REGLAGE 4B-24561 C   | 4-B-24561 C |
| 02       | 804010               | ENTRETOISE 4B 24555 A       | 4-B-24555 A |
| 04       | 804058               | ECROU HU M6                 |             |
| 01       | 805020               | RONDELLE ONDUFLEX A50060200 |             |
| 02       | 805501               | VIS CB M3X8 ZINGUEE         |             |
| 03       | 805530               | VIS CB M6X8T                |             |
| 03       | 806003               | RONDELLE PLATE M6U          |             |
| 02       | 806050               | RONDELLE PLATE Z5U          |             |
| 03       | 808046               | VIS HC M5X6 ZINGUEE BT PLAT |             |
| 03       | 808057               | VIS CHC M5X16 ZINGUEE       |             |
| 02       | 808084               | CLOU METAL-TACK REF 10261   |             |
| 03       | 808150               | VIS CHC M5X45-16 ZINGUEE    |             |
| 01       | 910297               | ETIQUETTE AUTO-COLLANTE SGF |             |
| 01       | 910348               | CAISSE CARTON N°3           |             |
| 01       | 927010               | ETIQUETTE 4B-24560          | 4-B-24560   |
| 03       | 927639               | ETIQUETTE AUTO-COLLANTE     |             |
| 01       | 927726               | PLAQUE 4B-24638 G           | 4-B-24638 G |
| 02       | 927737               | PLAQUE DE MARQUE 4B-24640 B | 4-B-24640 B |
| 01       | 5 927739             | ENJOLIVEUR 4B-24593 A       | 4-B-24593 A |

CICH-PESSAC

DECOMPOSITION A UN NIVEAU AVEC OPTIONS OU FANTOMES

COMPOSE  
012080DESIGNATION BRF CF15 VP FVA STD  
NUMERO PLAN  
UNITE DE PRODUCTION 1,000

| QI | Q | COMPOSANT | DESIGNATION                    | NUMERO PLAN |
|----|---|-----------|--------------------------------|-------------|
|    | N | ARTICLE   |                                |             |
|    | 1 | 000073    | PL.EL.8/20 FL VP FVA 3B30405   | 3-B-30405   |
|    | 2 | 081464    | FIL LIAISON ROUGE 1MM2 L=70    |             |
|    | 1 | 081501    | DISTRIBUTEUR D AIR 8/20        | 3-B-24550 B |
|    | 1 | 081502    | LIGNE GICLEUR NUE              | 3-B-24549 B |
|    | 2 | 081556    | FIL HT ALLUMAGE 8/20           | 4-B-24536 C |
|    | 2 | 081672    | BRIDE "R" GS15/20              | 4-B-24531 C |
|    | 2 | 081712    | CAPOT AVANT AVEC PATTES FUEL   | 4-B-24649 A |
|    | 3 | 083258    | CARTER 8/20 GAZ ET FIOUL FVA   | 3-B-24669 B |
|    | 3 | 083348    | CABLE SERVO-MOTEUR             | 4-B-26217 C |
|    | 2 | 083499    | POCHETTE FIXATION BRUL.15/20   |             |
|    | 3 | 140053    | CAPOT BM-13904.5 ROUGE         | BM-13904 5  |
|    | 2 | 201400    | MOTEUR 150W AO95C42 881087465  |             |
|    | 3 | 251872    | TUYERE 8/20                    | 4-B-24534 B |
|    | 2 | 251873    | VOLET D'AIR 8/20               | 3-B-24535 A |
|    | 2 | 251875    | PROFILE EC L=102 8/20          |             |
|    | 2 | 252326    | PLAQUE SUPPORT BOITE LFA1.63   | 4-BSM-38    |
|    | 2 | 252527    | AXE DE VOLET D'AIR             | 4-B-24799 A |
|    | 2 | 252743    | BAGUE DE REGLAGE               | 4-B-27501   |
|    | 2 | 252864    | CAVALIER DE FIXATION           | BM-14246 1  |
|    | 2 | 253120    | PLAT SUPPORT CONNECTRON LKS120 | 4-B-28906 B |
|    | 2 | 253130    | CARTE DE GARANTIE TOUS RESEAUX | REF 7774    |
|    | 4 | 253185    | EQUERRE SUPPORT BOITE          | 3-B-29834   |
|    | 1 | 253250    | PLAQUE ARRIERE USINEE 8/20     | 1-B-24514   |
|    | 2 | 327711    | POMPE AP 57C 7545 3P 05 60     |             |
|    | 2 | 362011    | RACCORD MALE 4-8471 B          | 4-8471 B    |
|    | 2 | 366608    | FLEXIBLE 3-B-24559 A GRIS      | 3-B-24559 A |
|    | 2 | 370201    | EMBOUT DOUBLE 4B-24544 C       | 4-B-24544 C |
|    | 3 | 378001    | JOINT CUIVRE JC 13             |             |
|    | 2 | 378205    | JOINT ALU 14/10 EP1 AG3        |             |
|    | 2 | 389926    | JOINT SILICATE 4B-24557        | 4-B-24557   |
|    | 3 | 390048    | JOINT NEOPRENE DIA15 EP1,5     |             |
|    | 2 | 403600    | TURBINE TLR 133 X 62 RE 5D     |             |
|    | 3 | 407500    | EMBOUT ECONO EC 7,93           |             |
|    | 3 | 407600    | EMBOUT GARDIAN TURBINE         |             |
|    | 3 | 504204    | TRANSFO 52 L 0091 2X5000       |             |
|    | 3 | 515505    | BOUCHON GPN 300 F 19 NATURE    |             |
|    | 3 | 515508    | BOUCHON GPN 800 B 3/8 FORME    |             |
|    | 3 | 518350    | CAPUCHON HELAVIA REF 254071    |             |
|    | 3 | 535314    | CELLULE 8212 VH L=750          |             |
|    | 2 | 537110    | BLOC ACTIF MA 43               |             |
|    | 4 | 537111    | BORNIER S 401                  |             |
|    | 2 | 559660    | VE 131 INX + CABLE L=0,750     | 4-B-25100   |
|    | 2 | 559746    | VE 140 2IRX 1/8"+CABLE 0,750   |             |
|    | 2 | 569380    | CONNECTRON LKS 130-05          | 3-B-33540 B |
|    | 4 | 582430    | COLLIER CC 98 A                |             |
|    | 2 | 716613    | TUBULURE 4B 24576              | 4-B-24576   |
|    | 2 | 716614    | TUBULURE 4B 24577 A            | 4-B-24577 A |
|    | 2 | 7802085   | ELECTRODE ALLUMAGE BM-14259    | BM-14259    |

CICH-PESSAC

DECOMPOSITION A UN NIVEAU AVEC OPTIONS OU FANTOM

COMPOSE  
8012080

DESIGNATION BRP CF15 VP FVA STD  
NUMERO PLAN  
UNITE DE PRODUCTION 1,000

| CP<br>BN | COMPOSANT<br>ARTICLE | DESIGNATION                 | NUMERO PLAN |
|----------|----------------------|-----------------------------|-------------|
| 03       | 7808191              | VIS FIXATION CAPOT BM-14296 | BM-14296    |
| 03       | 802221               | VIS CHC M8X10 ZINGUEE       |             |
| 03       | 802223               | VIS CHC M8X20 ZINGUEE       |             |
| 03       | 802224               | VIS CHC M6X10 ZINGUEE       |             |
| 03       | 802226               | VIS CHC M6X20 ZINGUEE       |             |
| 02       | 802229               | VIS CHC M6X80 ZINGUEE       |             |
| 04       | 803300               | VIS TRIGOB TC FTE M4X8      |             |
| 02       | 803511               | VIS F 90° M5X10             |             |
| 01       | 804002               | VIS DE REGLAGE 4B-24561 C   | 4-B-24561 C |
| 02       | 804010               | ENTRETOISE 4B 24555 A       | 4-B-24555 A |
| 04       | 804058               | ECROU HU M6                 |             |
| 01       | 805020               | RONDELLE ONDUFLEX A50060200 |             |
| 02       | 805501               | VIS CB M3X8 ZINGUEE         |             |
| 03       | 805530               | VIS CB M6X8T                |             |
| 03       | 806003               | RONDELLE PLATE M6U          |             |
| 02       | 806050               | RONDELLE PLATE Z5U          |             |
| 03       | 808046               | VIS HC M5X6 ZINGUEE BT PLAT |             |
| 03       | 808057               | VIS CHC M5X16 ZINGUEE       |             |
| 02       | 808084               | CLOU METAL-TACK REF 10261   |             |
| 03       | 808150               | VIS CHC M5X45-16 ZINGUEE    |             |
| 01       | 910348               | CAISSE CARTON N°3           |             |
| 01       | 927010               | ETIQUETTE 4B-24560          | 4-B-24560   |
| 03       | 927639               | ETIQUETTE AUTO-COLLANTE     |             |
| 01       | 927726               | PLAQUE 4B-24638 G           | 4-B-24638 G |
| 02       | 927737               | PLAQUE DE MARQUE 4B-24640 B | 4-B-24640 B |
| 01       | 927739               | ENJOLIVEUR 4B-24593 A       | 4-B-24593 A |
| 02       | 927851               | ESTAMPILLE DE QUALITE SICMA | 4-B-23235   |

CICH-PESSAC

DECOMPOSITION A UN NIVEAU AVEC OPTIONS OU FANTOMES

COMPOSE  
8012028DESIGNATION BRP CF15 VP MONO STD  
NUMERO PLAN  
UNITE DE PRODUCTION 1,000

| CP<br>BN | COMPOSANT<br>ARTICLE | DESIGNATION                    | NUMERO PLAN |
|----------|----------------------|--------------------------------|-------------|
| 01       | 000072               | PL.EL.8/20 FUEL VP 3830367     | 3-B-30367   |
| 02       | 081464               | FIL LIAISON ROUGE 1MM2 L=70    |             |
| 01       | 081501               | DISTRIBUTEUR D AIR 8/20        | 3-B-24550 B |
| 01       | 081502               | LIGNE GICLEUR NUE              | 3-B-24549 B |
| 02       | 081556               | FIL HT ALLUMAGE 8/20           | 4-B-24536 C |
| 02       | 081672               | BRIDE "R" GS15/20              | 4-B-24531 C |
| 02       | 081712               | CAPOT AVANT AVEC PATTES FUEL   | 4-B-24649 A |
| 02       | 083158               | BORNIER CLIENT 8/20            | 3-B-29361 B |
| 03       | 083257               | CARTER 8/20 FIOUL 1A           | 3-B-24569 B |
| 02       | 083499               | POCHETTE FIXATION BRUL.15/20   |             |
| 03       | 140053               | CAPOT BM-13904.5 ROUGE         | BM-13904 5  |
| 02       | 179151               | BOUTON 3B-24515 B ABS NOIR     | 3-B-24515 B |
| 02       | 179152               | AXE VOLET D'AIR 3B 24565 E     | 3-B-24565 E |
| 02       | 201400               | MOTEUR 150W AO95C42 881087465  |             |
| 03       | 251872               | TUYERE 8/20                    | 4-B-24534 B |
| 02       | 251873               | VOLET D'AIR 8/20               | 3-B-24535 A |
| 02       | 251875               | PROFILE EC L=102 8/20          |             |
| 02       | 252743               | BAGUE DE REGLAGE               | 4-B-27501   |
| 02       | 252864               | CAVALIER DE FIXATION           | BM-14246 1  |
| 02       | 253130               | CARTE DE GARANTIE TOUS RESEAUX | REF 7774    |
| 04       | 253185               | EQUERRE SUPPORT BOITE          | 3-B-29834   |
| 01       | 253250               | PLAQUE ARRIERE USINEE 8/20     | 1-B-24514   |
| 02       | 327711               | POMPE AP 57C 7545 3P 05 60     |             |
| 02       | 362011               | RACCORD MALE 4-8471 B          | 4-8471 B    |
| 02       | 366608               | FLEXIBLE 3-B-24559 A GRIS      | 3-B-24559 A |
| 02       | 370201               | EMBOUT DOUBLE 4B-24544 C       | 4-B-24544 C |
| 02       | 370991               | EMBOUT DOUBLE 4-B-33566        | 4-B-33566   |
| 03       | 378001               | JOINT CUIVRE JC 13             |             |
| 02       | 378205               | JOINT ALU 14/10 EP1 AG3        |             |
| 02       | 378206               | JOINT CUIVRE CR 4X8,5X1,5      |             |
| 02       | 389926               | JOINT SILICATE 4B-24557        | 4-B-24557   |
| 03       | 390048               | JOINT NEOPRENE DIA15 EP1,5     |             |
| 02       | 403600               | TURBINE TLR 133 X 62 RE 5D     |             |
| 03       | 407500               | EMBOUT ECONO EC 7,93           |             |
| 03       | 407600               | EMBOUT GARDIAN TURBINE         |             |
| 03       | 504204               | TRANSFO 52 L 0091 2X5000       |             |
| 03       | 515505               | BOUCHON GPN 300 F 19 NATURE    |             |
| 03       | 515508               | BOUCHON GPN 800 B 3/8 FORME    |             |
| 03       | 518350               | CAPUCHON HELAVIA REF 254071    |             |
| 03       | 535314               | CELLULE 8212 VH L=750          |             |
| 02       | 537110               | BLOC ACTIF MA 43               |             |
| 04       | 537111               | BORNIER S 401                  |             |
| 02       | 559660               | VE 131 INX + CABLE L=0,750     | 4-B-25100   |
| 02       | 559746               | VE 140 2IRX 1/8"+CABLE 0,750   |             |
| 04       | 582430               | COLLIER CC 98 A                |             |
| 03       | 589864               | CONNECTEUR ST18/3 930323353    |             |
| 03       | 589869               | CONNECTEUR ST18/3 930324053    |             |
| 02       | 716613               | TUBULURE 4B 24576              | 4-B-24576   |

CICH-PESSAC

DECOMPOSITION A UN NIVEAU AVEC OPTIONS OU FANT

COMPOSE  
8012028DESIGNATION BRP CF15 VP MONO STD  
NUMERO PLAN  
UNITE DE PRODUCTION 1,000

| CP<br>BN | COMPOSANT<br>ARTICLE | DESIGNATION                 | NUMERO PLAN |
|----------|----------------------|-----------------------------|-------------|
| 02       | 716614               | TUBULURE 4B 24577 A         | 4-B-24577 A |
| 02       | 7802085              | ELECTRODE ALLUMAGE BM-14259 | BM-14259    |
| 03       | 7808191              | VIS FIXATION CAPOT BM-14296 | BM-14296    |
| 03       | 802221               | VIS CHC M8X10 ZINGUEE       |             |
| 03       | 802223               | VIS CHC M8X20 ZINGUEE       |             |
| 03       | 802224               | VIS CHC M6X10 ZINGUEE       |             |
| 03       | 802226               | VIS CHC M6X20 ZINGUEE       |             |
| 02       | 802229               | VIS CHC M6X80 ZINGUEE       |             |
| 04       | 803300               | VIS TRIGOB TC FTE M4X8      |             |
| 01       | 804002               | VIS DE REGLAGE 4B-24561 C   | 4-B-24561 C |
| 02       | 804010               | ENTRETOISE 4B 24555 A       | 4-B-24555 A |
| 04       | 804058               | ECROU HU M6                 |             |
| 01       | 805020               | RONDELLE ONDUFLEX A50060200 |             |
| 02       | 805501               | VIS CB M3X8 ZINGUEE         |             |
| 03       | 805530               | VIS CB M6X8T                |             |
| 03       | 806003               | RONDELLE PLATE M6U          |             |
| 02       | 806050               | RONDELLE PLATE Z5U          |             |
| 03       | 808046               | VIS HC M5X6 ZINGUEE BT PLAT |             |
| 03       | 808057               | VIS CHC M5X16 ZINGUEE       |             |
| 02       | 808084               | CLOU METAL-TACK REF 10261   |             |
| 01       | 910297               | ETIQUETTE AUTO-COLLANTE SGF |             |
| 01       | 910348               | CAISSE CARTON N°3           |             |
| 01       | 927010               | ETIQUETTE 4B-24560          | 4-B-24560   |
| 03       | 927639               | ETIQUETTE AUTO-COLLANTE     |             |
| 01       | 927726               | PLAQUE 4B-24638 G           | 4-B-24638 G |
| 02       | 927737               | PLAQUE DE MARQUE 4B-24640 B | 4-B-24640 B |
| 01       | 927739               | ENJOLIVEUR 4B-24593 A       | 4-B-24593 A |



CICH-PESSAC

DECOMPOSITION A UN NIVEAU AVEC OPTIONS OU FANTOMES

COMPOSE  
8012031

DESIGNATION BRF CF20 1A MONO STD

NUMERO PLAN

UNITE DE PRODUCTION

1,000

| CP<br>BN | COMPOSANT<br>ARTICLE | DESIGNATION                    | NUMERO PLAN |
|----------|----------------------|--------------------------------|-------------|
| 01       | 081501               | DISTRIBUTEUR D AIR 8/20        | 3-B-24550 B |
| 01       | 081502               | LIGNE GICLEUR NUE              | 3-B-24549 B |
| 02       | 081556               | FIL HT ALLUMAGE 8/20           | 4-B-24536 C |
| 02       | 081672               | BRIDE "R" GS15/20              | 4-B-24531 C |
| 02       | 081712               | CAPOT AVANT AVEC PATTES FUEL   | 4-B-24649 A |
| 02       | 083158               | BORNIER CLIENT 8/20            | 3-B-29361 B |
| 03       | 083257               | CARTER 8/20 FIOUL 1A           | 3-B-24569 B |
| 02       | 083499               | POCHETTE FIXATION BRUL.15/20   |             |
| 03       | 140053               | CAPOT BM-13904.5 ROUGE         | BM-13904 5  |
| 02       | 179151               | BOUTON 3B-24515 B ABS NOIR     | 3-B-24515 B |
| 02       | 179152               | AXE VOLET D'AIR 3B 24565 E     | 3-B-24565 E |
| 02       | 201600               | MOTEUR 180W A095C65 881087503  |             |
| 03       | 251872               | TUYERE 8/20                    | 4-B-24534 B |
| 02       | 251873               | VOLET D'AIR 8/20               | 3-B-24535 A |
| 02       | 251875               | PROFILE EC L=102 8/20          |             |
| 02       | 252743               | BAGUE DE REGLAGE               | 4-B-27501   |
| 02       | 252864               | CAVALIER DE FIXATION           | BM-14246 1  |
| 02       | 253130               | CARTE DE GARANTIE TOUS RESEAUX | REF 7774    |
| 04       | 253185               | EQUERRE SUPPORT BOITE          | 3-B-29834   |
| 01       | 253250               | PLAQUE ARRIERE USINEE 8/20     | 1-B-24514   |
| 02       | 327710               | POMPE AS 57C 7544 3P 05 60     |             |
| 02       | 362011               | RACCORD MALE 4-8471 B          | 4-8471 B    |
| 02       | 366608               | FLEXIBLE 3-B-24559 A GRIS      | 3-B-24559 A |
| 02       | 370991               | EMBOUT DOUBLE 4-B-33566        | 4-B-33566   |
| 03       | 378001               | JOINT CUIVRE JC 13             |             |
| 02       | 378206               | JOINT CUIVRE CR 4X8,5X1,5      |             |
| 02       | 389926               | JOINT SILICATE 4B-24557        | 4-B-24557   |
| 03       | 390048               | JOINT NEOPRENE DIA15 EP1,5     |             |
| 02       | 403601               | TURBINE TLR 146 X 62 RE 5D     |             |
| 03       | 407500               | EMBOUT ECONO EC 7,93           |             |
| 03       | 407600               | EMBOUT GARDIAN TURBINE         |             |
| 03       | 504204               | TRANSFO 52 L 0091 2X5000       |             |
| 03       | 515505               | BOUCHON GPN 300 F 19 NATURE    |             |
| 03       | 515508               | BOUCHON GPN 800 B 3/8 FORME    |             |
| 03       | 518350               | CAPUCHON HELAVIA REF 254071    |             |
| 03       | 535314               | CELLULE 8212 VH L=750          |             |
| 02       | 537012               | BLOC ACTIF MA 45               |             |
| 04       | 537111               | BORNIER S 401                  |             |
| 04       | 582430               | COLLIER CC 98 A                |             |
| 03       | 589864               | CONNECTEUR ST18/3 930323353    |             |
| 03       | 589869               | CONNECTEUR ST18/3 930324053    |             |
| 02       | 716612               | TUBULURE 3B 24553 B            | 3-B-24553 B |
| 02       | 7802085              | ELECTRODE ALLUMAGE BM-14259    | BM-14259    |
| 03       | 7808191              | VIS FIXATION CAPOT BM-14296    | BM-14296    |
| 03       | 802221               | VIS CHC M8X10 ZINGUEE          |             |
| 03       | 802223               | VIS CHC M8X20 ZINGUEE          |             |
| 03       | 802224               | VIS CHC M6X10 ZINGUEE          |             |
| 03       | 802225               | VIS CHC M6X20 ZINGUEE          |             |

CICH-PESSAC

DECOMPOSITION A UN NIVEAU AVEC OPTIONS OU FANTOMES

COMPOSE  
8012031

DESIGNATION BRP CF20 1A MONO STD  
NUMERO PLAN  
UNITE DE PRODUCTION 1,000

| CP<br>BN | COMPOSANT<br>ARTICLE | DESIGNATION                 | NUMERO PLAN |
|----------|----------------------|-----------------------------|-------------|
| 02       | 802229               | VIS CHC M6X80 ZINGUEE       |             |
| 04       | 803300               | VIS TRIGOB TC FTE M4X8      |             |
| 01       | 804002               | VIS DE REGLAGE 4B-24561 C   | 4-B-24561 C |
| 02       | 804010               | ENTRETOISE 4B 24555 A       | 4-B-24555 A |
| 04       | 804058               | ECROU HU M6                 |             |
| 01       | 805020               | RONDELLE ONDUFLEX A50060200 |             |
| 02       | 805501               | VIS CB M3X8 ZINGUEE         |             |
| 03       | 805530               | VIS CB M6X8T                |             |
| 03       | 806003               | RONDELLE PLATE M6U          |             |
| 02       | 806050               | RONDELLE PLATE Z5U          |             |
| 03       | 808046               | VIS HC M5X6 ZINGUEE BT PLAT |             |
| 03       | 808057               | VIS CHC M5X16 ZINGUEE       |             |
| 02       | 808084               | CLOU METAL-TACK REF 10261   |             |
| 01       | 910297               | ETIQUETTE AUTO-COLLANTE SGF |             |
| 01       | 910348               | CAISSE CARTON N°3           |             |
| 01       | 927010               | ETIQUETTE 4B-24560          | 4-B-24560   |
| 03       | 927639               | ETIQUETTE AUTO-COLLANTE     |             |
| 01       | 927726               | PLAQUE 4B-24638 G           | 4-B-24638 G |
| 02       | 927737               | PLAQUE DE MARQUE 4B-24640 B | 4-B-24640 B |
| 01       | 927739               | ENJOLIVEUR 4B-24593 A       | 4-B-24593 A |

CICH-PESSAC

DECOMPOSITION A UN NIVEAU AVEC OPTIONS OU FANTOMES

COMPOSE  
9012073DESIGNATION BRF CF20 1A MON FVA STD  
NUMERO PLAN  
UNITE DE PRODUCTION 1,000

| CP<br>BN | COMPOSANT<br>ARTICLE | DESIGNATION                    | NUMERO PLAN |
|----------|----------------------|--------------------------------|-------------|
| 01       | 000071               | PL.EL.8/20 FL 1A FVA 3B30496   | 3-B-30496   |
| 01       | 081501               | DISTRIBUTEUR D AIR 8/20        | 3-B-24550 B |
| 01       | 081502               | LIGNE GICLEUR NUE              | 3-B-24549 B |
| 02       | 081556               | FIL HT ALLUMAGE 8/20           | 4-B-24536 C |
| 02       | 081672               | BRIDE "R" GS15/20              | 4-B-24531 C |
| 02       | 081712               | CAPOT AVANT AVEC PATTES FUEL   | 4-B-24649 A |
| 02       | 083158               | BORNIER CLIENT 8/20            | 3-B-29361 B |
| 03       | 083258               | CARTER 8/20 GAZ ET FIOUL FVA   | 3-B-24669 B |
| 03       | 083348               | CABLE SERVO-MOTEUR             | 4-B-26217 C |
| 02       | 083499               | POCHETTE FIXATION BRUL.15/20   |             |
| 02       | 201600               | MOTEUR 180W A095C65 881087503  |             |
| 03       | 251872               | TUYERE 8/20                    | 4-B-24534 B |
| 02       | 251873               | VOLET D'AIR 8/20               | 3-B-24535 A |
| 02       | 251875               | PROFILE EC L=102 8/20          |             |
| 02       | 252526               | PLAQUE OBTURATRICE FVA         | 4-B-24798   |
| 02       | 252527               | AXE DE VOLET D'AIR             | 4-B-24799 A |
| 02       | 252743               | BAGUE DE REGLAGE               | 4-B-27501   |
| 02       | 252864               | CAVALIER DE FIXATION           | BM-14246 1  |
| 02       | 253120               | PLAT SUPPORT CONNECTRON LKS120 | 4-B-28906 B |
| 02       | 253130               | CARTE DE GARANTIE TOUS RESEAUX | REF 7774    |
| 04       | 253185               | EQUERRE SUPPORT BOITE          | 3-B-29834   |
| 01       | 253250               | PLAQUE ARRIERE USINEE 8/20     | 1-B-24514   |
| 02       | 253300               | CAPOT 8/20 ROUGE 2A ET FVA     | 3-B-29813   |
| 02       | 327710               | POMPE AS 57C 7544 3P 05 60     |             |
| 02       | 362011               | RACCORD MALE 4-8471 B          | 4-8471 B    |
| 02       | 366608               | FLEXIBLE 3-B-24559 A GRIS      | 3-B-24559 A |
| 02       | 370991               | EMBOUT DOUBLE 4-B-33566        | 4-B-33566   |
| 03       | 378001               | JOINT CUIVRE JC 13             |             |
| 02       | 378206               | JOINT CUIVRE CR 4X8,5X1,5      |             |
| 02       | 389926               | JOINT SILICATE 4B-24557        | 4-B-24557   |
| 03       | 390048               | JOINT NEOPRENE DIA15 EP1,5     |             |
| 02       | 403601               | TURBINE TLR 146 X 62 RE 5D     |             |
| 03       | 407500               | EMBOUT ECONO EC 7,93           |             |
| 03       | 407600               | EMBOUT GARDIAN TURBINE         |             |
| 03       | 504204               | TRANSFO 52 L 0091 2X5000       |             |
| 03       | 515505               | BOUCHON GPN 300 F 19 NATURE    |             |
| 03       | 515508               | BOUCHON GPN 800 B 3/8 FORME    |             |
| 03       | 518350               | CAPUCHON HELAVIA REF 254071    |             |
| 03       | 535314               | CELLULE 8212 VH L=750          |             |
| 02       | 537012               | BLOC ACTIF MA 45               |             |
| 04       | 537111               | BORNIER S 401                  |             |
| 02       | 569380               | CONNECTRON LKS 130-05          | 3-B-33540 B |
| 04       | 582430               | COLLIER CC 98 A                |             |
| 03       | 589864               | CONNECTEUR ST18/3 930323353    |             |
| 03       | 589869               | CONNECTEUR ST18/3 930324053    |             |
| 02       | 716612               | TUBULURE 3B 24553 B            | 3-B-24553 B |
| 02       | 7802085              | ELECTRODE ALLUMAGE BM-14259    | BM-14259    |
| 03       | 7808191              | VIS FIXATION CAPOT BM-14296    | BM-14296    |

CICH-PESSAC

DECOMPOSITION A UN NIVEAU AVEC OPTIONS OU FANTOMES

COMPOSE  
8012073

DESIGNATION BRP CF20 1A MON FVA STD  
NUMERO PLAN  
UNITE DE PRODUCTION 1,000

| CP<br>BN | COMPOSANT<br>ARTICLE | DESIGNATION                 | NUMERO PLAN |
|----------|----------------------|-----------------------------|-------------|
| 03       | 802221               | VIS CHC M8X10 ZINGUEE       |             |
| 03       | 802223               | VIS CHC M8X20 ZINGUEE       |             |
| 03       | 802224               | VIS CHC M6X10 ZINGUEE       |             |
| 03       | 802226               | VIS CHC M6X20 ZINGUEE       |             |
| 02       | 802229               | VIS CHC M6X80 ZINGUEE       |             |
| 04       | 803300               | VIS TRIGOB TC FTE M4X8      |             |
| 01       | 804002               | VIS DE REGLAGE 4B-24561 C   | 4-B-24561 C |
| 02       | 804010               | ENTRETOISE 4B 24555 A       | 4-B-24555 A |
| 04       | 804058               | ECROU HU M6                 |             |
| 01       | 805020               | RONDELLE ONDUFLEX A50060200 |             |
| 02       | 805501               | VIS CB M3X8 ZINGUEE         |             |
| 03       | 805530               | VIS CB M6X8T                |             |
| 03       | 806003               | RONDELLE PLATE M6U          |             |
| 02       | 806050               | RONDELLE PLATE ZSU          |             |
| 03       | 808046               | VIS HC M5X6 ZINGUEE BT PLAT |             |
| 03       | 808057               | VIS CHC M5X16 ZINGUEE       |             |
| 02       | 808084               | CLOU METAL-TACK REF 10261   |             |
| 03       | 808150               | VIS CHC M5X45-16 ZINGUEE    |             |
| 01       | 910297               | ETIQUETTE AUTO-COLLANTE SGF |             |
| 01       | 910348               | CAISSE CARTON N°3           |             |
| 01       | 927010               | ETIQUETTE 4B-24560          | 4-B-24560   |
| 03       | 927639               | ETIQUETTE AUTO-COLLANTE     |             |
| 01       | 927726               | PLAQUE 4B-24638 G           | 4-B-24638 G |
| 02       | 927737               | PLAQUE DE MARQUE 4B-24640 B | 4-B-24640 B |
| 01       | 927739               | ENJOLIVEUR 4B-24593 A       | 4-B-24593 A |

CICH-PESSAC

## DECOMPOSITION A UN NIVEAU AVEC OPTIONS OU FANTOMES

COMPOSE  
8012034

DESIGNATION BRF CF20 VP MONO STD

NUMERO PLAN

UNITE DE PRODUCTION

1.000

| CP<br>BN | COMPOSANT<br>ARTICLE | DESIGNATION                    | NUMERO PLAN |
|----------|----------------------|--------------------------------|-------------|
| 01       | 000072               | PL.EL.8/20 FUEL VP 3B30367     | 3-B-30367   |
| 02       | 081464               | FIL LIAISON ROUGE IMM2 L=70    |             |
| 01       | 081501               | DISTRIBUTEUR D AIR 8/20        | 3-B-24550 B |
| 01       | 081502               | LIGNE GICLEUR NUE              | 3-B-24549 B |
| 02       | 081556               | FIL HT ALLUMAGE 8/20           | 4-B-24536 C |
| 02       | 081672               | BRIDE "R" GS15/20              | 4-B-24531 C |
| 02       | 081712               | CAPOT AVANT AVEC PATTES FUEL   | 4-B-24649 A |
| 02       | 083158               | BORNIER CLIENT 8/20            | 3-B-29361 B |
| 03       | 083257               | CARTER 8/20 FIOUL 1A           | 3-B-24569 B |
| 02       | 083499               | POCHETTE FIXATION BRUL.15/20   |             |
| 03       | 140053               | CAPOT BM-13904.5 ROUGE         | BM-13904 5  |
| 02       | 179151               | BOUTON 3B-24515 B ABS NOIR     | 3-B-24515 B |
| 02       | 179152               | AXE VOLET D'AIR 3B 24565 E     | 3-B-24565 E |
| 02       | 201600               | MOTEUR 180W A095C65 881087503  |             |
| 03       | 251872               | TUYERE 8/20                    | 4-B-24534 B |
| 02       | 251873               | VOLET D'AIR 8/20               | 3-B-24535 A |
| 02       | 251875               | PROFILE EC L=102 8/20          |             |
| 02       | 252743               | BAGUE DE REGLAGE               | 4-B-27501   |
| 02       | 252864               | CAVALIER DE FIXATION           | BM-14246 1  |
| 02       | 253130               | CARTE DE GARANTIE TOUS RESEAUX | REF 7774    |
| 04       | 253185               | EQUERRE SUPPORT BOITE          | 3-B-29834   |
| 01       | 253250               | PLAQUE ARRIERE USINEE 8/20     | 1-B-24514   |
| 02       | 327711               | POMPE AP 57C 7545 3P 05 60     |             |
| 02       | 362011               | RACCORD MALE 4-8471 B          | 4-8471 B    |
| 02       | 366608               | FLEXIBLE 3-B-24559 A GRIS      | 3-B-24559 A |
| 02       | 370201               | EMBOUT DOUBLE 4B-24544 C       | 4-B-24544 C |
| 02       | 370991               | EMBOUT DOUBLE 4-B-33566        | 4-B-33566   |
| 03       | 378001               | JOINT CUIVRE JC 13             |             |
| 02       | 378205               | JOINT ALU 14/10 EP1 AG3        |             |
| 02       | 378206               | JOINT CUIVRE CR 4X8,5X1,5      |             |
| 02       | 389926               | JOINT SILICATE 4B-24557        | 4-B-24557   |
| 03       | 390048               | JOINT NEOPRENE DIA15 EP1,5     |             |
| 02       | 403601               | TURBINE TLR 146 X 62 RE 5D     |             |
| 03       | 407500               | EMBOUT ECONO EC 7,93           |             |
| 03       | 407600               | EMBOUT GARDIAN TURBINE         |             |
| 03       | 504204               | TRANSFO 52 L 0091 2X5000       |             |
| 03       | 515505               | BOUCHON GPN 300 F 19 NATURE    |             |
| 03       | 515508               | BOUCHON GPN 800 B 3/8 FORME    |             |
| 03       | 518350               | CAPUCHON HELAVIA REF 254071    |             |
| 03       | 535314               | CELLULE 8212 VH L=750          |             |
| 02       | 537110               | BLOC ACTIF MA 43               |             |
| 04       | 537111               | BORNIER S 401                  |             |
| 02       | 559660               | VE 131 INX + CABLE L=0,750     | 4-B-25100   |
| 02       | 559746               | VE 140 2IRX 1/8"+CABLE 0,750   |             |
| 04       | 582430               | COLLIER CC 98 A                |             |
| 03       | 589864               | CONNECTEUR ST18/3 930323353    |             |
| 03       | 589869               | CONNECTEUR ST18/3 930324053    |             |
| 02       | 716613               | TUBULURE 4B 24576              | 4-B-24576   |

CICH-PESSAC

DECOMPOSITION A UN NIVEAU AVEC OPTIONS OU FANTOMES

IMPOSE  
112034

DESIGNATION BRP CF20 VP MONO STD  
NUMERO PLAN  
UNITE DE PRODUCTION 1,000

QU.

| Q  | COMPOSANT | DESIGNATION                 | NUMERO PLAN |
|----|-----------|-----------------------------|-------------|
| 4  | ARTICLE   |                             |             |
| 2  | 716614    | TUBULURE 4B 24577 A         | 4-B-24577 A |
| 2  | 7802085   | ELECTRODE ALLUMAGE BM-14259 | BM-14259    |
| 3  | 7808191   | VIS FIXATION CAPOT BM-14296 | BM-14296    |
| 3  | 802221    | VIS CHC M8X10 ZINGUEE       |             |
| 3  | 802223    | VIS CHC M8X20 ZINGUEE       |             |
| 3  | 802224    | VIS CHC M6X10 ZINGUEE       |             |
| 3  | 802226    | VIS CHC M6X20 ZINGUEE       |             |
| 2  | 802229    | VIS CHC M6X80 ZINGUEE       |             |
| 4  | 803300    | VIS TRIGOB TC FTE M4X8      |             |
| 1  | 804002    | VIS DE REGLAGE 4B-24561 C   | 4-B-24561 C |
| 2  | 804010    | ENTRETOISE 4B 24555 A       | 4-B-24555 A |
| 4  | 804058    | ECROU HU M6                 |             |
| 1  | 805020    | RONDELLE ONDUFLEX A50060200 |             |
| 2  | 805501    | VIS CB M3X8 ZINGUEE         |             |
| 3  | 805530    | VIS CB M6X8T                |             |
| 3  | 806003    | RONDELLE PLATE M6U          |             |
| 2  | 806050    | RONDELLE PLATE Z5U          |             |
| 3  | 808046    | VIS HC M5X6 ZINGUEE BT PLAT |             |
| 3  | 808057    | VIS CHC M5X16 ZINGUEE       |             |
| 12 | 808084    | CLOU METAL-TACK REF 10261   |             |
| 11 | 910297    | ETIQUETTE AUTO-COLLANTE SGF |             |
| 11 | 910348    | CAISSE CARTON N°3           |             |
| 11 | 927010    | ETIQUETTE 4B-24560          | 4-B-24560   |
| 13 | 927639    | ETIQUETTE AUTO-COLLANTE     |             |
| 11 | 927726    | PLAQUE 4B-24638 G           | 4-B-24638 G |
| 12 | 927737    | PLAQUE DE MARQUE 4B-24640 B | 4-B-24640 B |
| 11 | 927739    | ENJOLIVEUR 4B-24593 A       | 4-B-24593 A |

CICH-PESSAC

DECOMPOSITION A UN NIVEAU AVEC OPTIONS OU FANTOMES

COMPOSE  
8012083DESIGNATION BRF CF20 VP FVA STD  
NUMERO PLAN  
UNITE DE PRODUCTION 1,000

| CP<br>BN | COMPOSANT<br>ARTICLE | DESIGNATION                    | NUMERO PLAN |
|----------|----------------------|--------------------------------|-------------|
| 01       | 000073               | PL.EL.8/20 FL VP FVA 3B30405   | 3-B-30405   |
| 02       | 081464               | FIL LIAISON ROUGE 1MM2 L=70    |             |
| 01       | 081501               | DISTRIBUTEUR D AIR 8/20        | 3-B-24550 B |
| 01       | 081502               | LIGNE GICLEUR NUE              | 3-B-24549 B |
| 02       | 081556               | FIL HT ALLUMAGE 8/20           | 4-B-24536 C |
| 02       | 081672               | BRIDE "R" GS15/20              | 4-B-24531 C |
| 02       | 081712               | CAPOT AVANT AVEC PATTES FUEL   | 4-B-24649 A |
| 03       | 083258               | CARTER 8/20 GAZ ET FIOUL FVA   | 3-B-24669 B |
| 03       | 083348               | CABLE SERVO-MOTEUR             | 4-B-26217 C |
| 02       | 083499               | POCHETTE FIXATION BRUL.15/20   |             |
| 03       | 140053               | CAPOT BM-13904.5 ROUGE         | BM-13904 5  |
| 02       | 201600               | MOTEUR 180W A095C65 881087503  |             |
| 03       | 251872               | TUYERE 8/20                    | 4-B-24534 B |
| 02       | 251873               | VOLET D'AIR 8/20               | 3-B-24535 A |
| 02       | 251875               | PROFILE EC L=102 8/20          |             |
| 02       | 252326               | PLAQUE SUPPORT BOITE LFA1.63   | 4-BSM-38    |
| 02       | 252527               | AXE DE VOLET D'AIR             | 4-B-24799 A |
| 02       | 252743               | BAGUE DE REGLAGE               | 4-B-27501   |
| 02       | 252864               | CAVALIER DE FIXATION           | BM-14246 1  |
| 02       | 253120               | PLAT SUPPORT CONNECTRON LKS120 | 4-B-28906 B |
| 02       | 253130               | CARTE DE GARANTIE TOUS RESEAUX | REF 7774    |
| 04       | 253185               | EQUERRE SUPPORT BOITE          | 3-B-29834   |
| 01       | 253250               | PLAQUE ARRIERE USINEE 8/20     | 1-B-24514   |
| 02       | 327711               | POMPE AP 57C 7545 3P 05 60     |             |
| 02       | 362011               | RACCORD MALE 4-8471 B          | 4-8471 B    |
| 02       | 366608               | FLEXIBLE 3-B-24559 A GRIS      | 3-B-24559 A |
| 02       | 370201               | EMBOUT DOUBLE 4B-24544 C       | 4-B-24544 C |
| 03       | 378001               | JOINT CUIVRE JC 13             |             |
| 02       | 378205               | JOINT ALU 14/10 EP1 AG3        |             |
| 02       | 389926               | JOINT SILICATE 4B-24557        | 4-B-24557   |
| 03       | 390048               | JOINT NEOPRENE DIA15 EP1,5     |             |
| 02       | 403601               | TURBINE TLR 146 X 62 RE 50     |             |
| 03       | 407500               | EMBOUT ECONO EC 7,93           |             |
| 03       | 407600               | EMBOUT GARDIAN TURBINE         |             |
| 03       | 504204               | TRANSFO 52 L 0091 2X5000       |             |
| 03       | 515505               | BOUCHON GPN 300 F 19 NATURE    |             |
| 03       | 515508               | BOUCHON GPN 800 B 3/8 FORME    |             |
| 03       | 518350               | CAPUCHON HELAVIA REF 254071    |             |
| 02       | 535311               | SUPPORT 8212 NMP 02091002      |             |
| 03       | 535314               | CELLULE 8212 VH L=750          |             |
| 02       | 537110               | BLOC ACTIF MA 43               |             |
| 04       | 537111               | BORNIER S 401                  |             |
| 02       | 559660               | VE 131 INX + CABLE L=0,750     | 4-B-25100   |
| 02       | 559746               | VE 140 2IRX 1/8"+CABLE 0,750   |             |
| 02       | 569380               | CONNECTRON LKS 130-05          | 3-B-33540 B |
| 04       | 582430               | COLLIER CC 98 A                |             |
| 02       | 716613               | TUBULURE 4B 24576              | 4-B-24576   |
| 02       | 716614               | TUBULURE 4B 24577 A            | 4-B-24577 A |

CICH-PESSAC

DECOMPOSITION A UN NIVEAU AVEC OPTIONS OU FANTOMES

COMPOSE  
3012083

DESIGNATION BRP CF20 VP FVA STD  
NUMERO PLAN  
UNITE DE PRODUCTION 1,000

Q

| CP<br>BN | COMPOSANT<br>ARTICLE | DESIGNATION                 | NUMERO PLAN |
|----------|----------------------|-----------------------------|-------------|
| 02       | 7802085              | ELECTRODE ALLUMAGE BM-14259 | BM-14259    |
| 03       | 7808191              | VIS FIXATION CAPOT BM-14296 | BM-14296    |
| 03       | 802221               | VIS CHC M8X10 ZINGUEE       |             |
| 03       | 802223               | VIS CHC M8X20 ZINGUEE       |             |
| 03       | 802224               | VIS CHC M6X10 ZINGUEE       |             |
| 03       | 802226               | VIS CHC M6X20 ZINGUEE       |             |
| 02       | 802229               | VIS CHC M6X80 ZINGUEE       |             |
| 04       | 803300               | VIS TRIGOB TC FTE M4X8      |             |
| 02       | 803511               | VIS F 90° M5X10             |             |
| 01       | 804002               | VIS DE REGLAGE 4B-24561 C   | 4-B-24561 C |
| 02       | 804010               | ENTRETOISE 4B 24555 A       | 4-B-24555 A |
| 04       | 804058               | ECROU HU M6                 |             |
| 01       | 805020               | RONDELLE ONDUFLEX A50060200 |             |
| 02       | 805501               | VIS CB M3X8 ZINGUEE         |             |
| 03       | 805530               | VIS CB M6X8T                |             |
| 03       | 806003               | RONDELLE PLATE M6U          |             |
| 02       | 806050               | RONDELLE PLATE Z5U          |             |
| 03       | 808046               | VIS HC M5X6 ZINGUEE BT PLAT |             |
| 03       | 808057               | VIS CHC M5X16 ZINGUEE       |             |
| 02       | 808084               | CLOU METAL-TACK REF 10261   |             |
| 03       | 808150               | VIS CHC M5X45-16 ZINGUEE    |             |
| 01       | 910348               | CAISSE CARTON N°3           |             |
| 01       | 927010               | ETIQUETTE 4B-24560          | 4-B-24560   |
| 03       | 927639               | ETIQUETTE AUTO-COLLANTE     |             |
| 01       | 927726               | PLAQUE 4B-24638 G           | 4-B-24638 G |
| 02       | 927737               | PLAQUE DE MARQUE 4B-24640 B | 4-B-24640 B |
| 01       | 927739               | ENJOLIVEUR 4B-24593 A       | 4-B-24593 A |
| 02       | 927851               | ESTAMPILLE DE QUALITE SICMA | 4-B-23235   |



